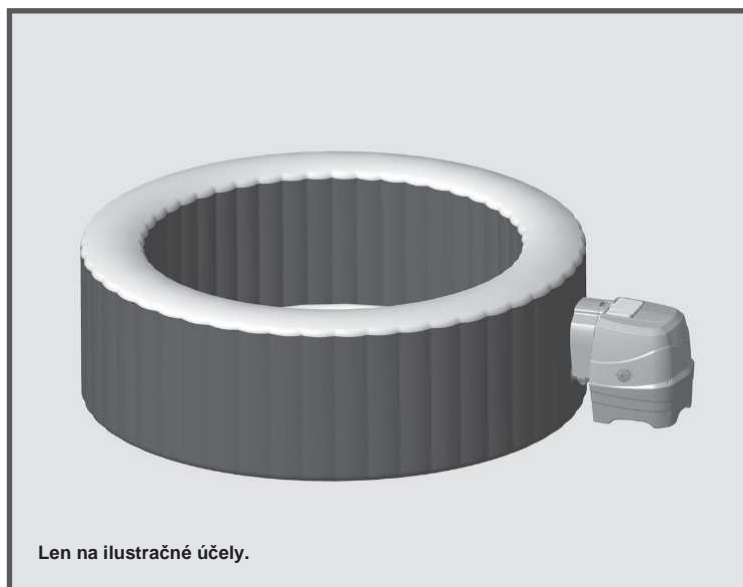


**DÔLEŽITÉ
BEZPEČNOSTNÉ PRAVIDLÁ**

Pred Inštaláciou a Použitím tohto výrobku
si Pozorne Prečítajte, Porozumejte, a
Riadte sa všetkými Pokynmi.
Uschovajte pre ďalšie použitie

PRÍRUČKA POUŽÍVATEĽA

PureSpa™ SB-H20



Len na ilustračné účely.

Nezabudnite vyskúšať aj tieto ďalšie kvalitné produkty Intex: bazény, príslušenstvo k bazénom, hračky pre domácnosť, nafukovacie matrace a člny dostupné v maloobchode alebo navštívte našu webstránku.

Vďaka stratégii nepretržitého vylepšovania produktov si Intex vyhradzuje právo zmeniť špecifikáciu a vzhľad, čo môže viesť k aktualizácii tohto návodu na použitie bez upozornenia.



OBSAH

| | |
|---|-------|
| Upozornenie | 3-6 |
| Diely | 7-8 |
| Montáž..... | 9-14 |
| Prevádzka..... | 15 |
| Tabuľka LED Kódov..... | 16 |
| Rady Týkajúce sa Minimalizácie Tepelných Strát a Spotreby Energie | 17 |
| Údržba a Chemikálie..... | 18-22 |
| Skladovanie | 22 |
| Riešenie problémov..... | 23-24 |
| Rozobratie motora filtračného čerpadla | 25 |
| Záruka..... | 26 |



DÔLEŽITÉ BEZPEČNOSTNÉ PRAVIDLÁ

Pri inštalácii a používaní tohto elektrického príslušenstva, by ste sa vždy mali riadiť základnými bezpečnostnými opatreniami, vrátane nasledujúcich.



NEBEZPEČENSTVO

PREČÍTAJTE SI A RIAĎTE SA VŠETKÝMI INŠTRUKCIAMI

- Riziko náhodného utopenia (najmä u detí mladších ako 5 rokov). Je potrebné venovať mimoriadnu pozornosť tomu, aby sa zabránilo nedovolenému prístupu detí do bazéna. To sa dá dosiahnuť dozorom dospelým, ktorý zabezpečí prostriedky na prístup alebo inštaláciu bezpečnostného ochranného zariadenia do bazéna. Aby ste sa vyhli nehodám pri používaní v bazéne, zabezpečte, aby boli deti neustále pod dohľadom.
- Nebezpečenstvo utopenia. Kryt bazéna pravidelne kontrolujte ohľadom prederavenia, predčasného opotrebovania a roztrhnutia, poškodenia, alebo známkov zhoršenia jeho stavu. Nikdy nepoužívajte prestarnutý alebo poškodený kryt: neposkytne požadovanú úroveň ochrany pred nekontrolovaným vstupom dieťaťa do bazéna.
- Riziko poranenia. Sacie armatúry v tomto bazéne sú dimenzované tak, aby sa zhodovali so špecifickým prietokom vody, ktorý vytvára čerpadlo. V prípade potreby výmeny sacích armatúr alebo čerpadla sa uistite, že sú prietoky kompatibilné. Nikdy nepoužívajte bazén, ak sú sacie armatúry pokazené alebo chýbajú. Nikdy nevymieňajte saciu armatúru za menšiu ako je rýchlosť prietoku vyznačená na pôvodnej sacej armatúre.
- Riziko poranenia. Poškodené káble okamžite vymeňte. Káble nespáľujte. Nikdy nepoužívajte predlžovacie káble.
- Riziko Úrazu Elektrickým Prúdom. V blízkosti bazéna alebo vyhrievaného bazéna, v okruhu 3,5 m (11.5 stôp), nedovoľte používanie žiadnych elektrických prístrojov, ako je osvetlenie, telefón, rádio alebo televízor.
- Riziko Úrazu Elektrickým Prúdom. Nepoužívajte a odpojte bazén keď prší, hrmí alebo sa blýska.



UPOZORNENIE

- Elektrický prístroj bazéna by mal byť napájaný cez prúdový chránič (PCH), ktorého menovitý zostatkový prevádzkový prúd neprekročí 30 mA.
- Elektrický prístroj bazéna obsahuje prenosný prúdový chránič (PPCH), ktorého menovitý zostatkový prevádzkový prúd neprekročí 10 mA. Ak PPCH deteguje únikový prúd väčší ako 10 mA, uvedie sa do činnosti a odpojí napájanie, v takom prípade okamžite bazén odpojte, a prestaňte ho používať. Za účelom asistencie a/alebo opravy výrobku musíte kontaktovať miestne servisné stredisko.
- Diely obsahujúce živé časti, okrem dielov napájaných veľmi nízkym napätím, ktoré neprekračuje 12V, musia byť osobám v bazéne nedostupné.
- Elektrická inštalácia musí spĺňať požiadavky miestnych národných noriem.
- Časti obsahujúce elektrické komponenty, s výnimkou zariadení na diaľkové ovládanie, musia byť umiestnené alebo upevnené tak, aby nemohli spadnúť do bazéna.
- Aby sa obmedzilo riziko zranenia, nedovoľte používať tento produkt deťom, kým nebudú po celý čas pod dohľadom.
- Deti by bazény alebo vyhrievané bazény nemali používať bez dohľadu dospelého.
- Aby sa obmedzilo riziko utopenia, majte deti po celý čas pod dohľadom. Upevnite a uzamknite kryt bazéna po každom použití.
- Z dôvodu zníženia rizika poranenia/ochorenia:
 - a) Voda v bazéne by nikdy nemala prekročiť 40°C (104°F). Teplota vody medzi 38°C (100°F) a 40°C (104°F) sa pre zdravého dospelého človeka považuje za bezpečnú. Pri použití bazéna dlhšom ako 10 minút a pre deti sa odporúčajú nižšie teploty. Pred použitím sa odporúča vyhľadať lekársku pomoc.
 - b) Pretože nadmerné teploty vody majú vysoký potenciál spôsobiť poškodenie plodu počas prvých mesiacov tehotenstva, tehotné alebo prípadne tehotné ženy by mali obmedziť teplotu vody v kúpeli a dĺžku jej používania a mali by vyhľadať aj lekársku pomoc.

UPOZORNENIE

- c) Pred vstupom do bazéna by mal užívateľ skontrolovať teplotu vody.
- d) Užívanie alkoholu, drog, alebo liekov pred alebo počas používania bazéna môže viesť k strate vedomia s možnosťou utopenia.
- e) Osoby s akýmkoľvek zdravotným problémom by mali pred použitím bazéna poradiť s lekárom.
- f) Osoby, ktoré používajú lieky a/alebo majú nepriaznivú anamnézu, by sa mali pred použitím kúpeľov poradiť s lekárom, pretože niektoré lieky môžu vyvolať ospalosť, zatiaľ čo iné lieky môžu ovplyvniť srdcový rytmus, krvný tlak a krvný obeh.
- g) Neponárajte hlavu pod vodu a nepreháťajte vodu z bazéna.
- Ľudia s infekčnými chorobami by bazén alebo vyhrievaný bazén nemali používať.
 - Pri vstupovaní alebo vystupovaní z bazéna buďte opatrní, aby ste sa vyhli zraneniu,
 - Tehotné, alebo pravdepodobne tehotné ženy by sa mali pred použitím bazéna alebo vyhrievaného bazéna poradiť s lekárom.
 - Teplota vody, ktorá prekročí 38°C môže byť vášmu zdraviu škodlivá.
 - Do bazéna alebo vyhrievaného bazéna nechodte ihneď po namáhavom cvičení.
 - Dlhotrvajúce ponáranie v bazéne alebo horúcom kúpeli môže byť vášmu zdraviu škodlivé.
 - Ak ste tehotná, dlhodobé máčanie v horúcej vode, môže poškodiť váš plod. Pred vstupom do bazéna zmerajte teplotu. Ak je voda teplejšia ako 38°C (100°F), do bazéna nevstupujte. Nezostávajte v bazéne dlhšie ako 10 minút.
 - Teplo v bazéne v spojení s alkoholom, drogami alebo liekmi, môže spôsobiť bezvedomie.
 - Ak sa necítite dobre, máte závrat, alebo ste ospalý, ihneď bazén opustite. Teplo v bazéne môže spôsobiť hypertermiu (prehriatie) a bezvedomie.
 - Príčiny, príznaky a následky hypertermie sa dajú opísať nasledovne: Hypertermia sa vyskytne vtedy, keď vnútorná teplota tela dosiahne úroveň niekoľko stupňov nad normálnu teplotu tela 37°C (98.6°F). Medzi príznaky hypertermie patrí nárast vnútornej teploty tela, závrat, letargia, ospalosť a malátnosť. Medzi následky hypertermie patrí porucha vnímania tepla, zlyhanie rozpoznania potreby odísť z bazéna alebo horúceho bazéna, nevedomosť si hroziaceho rizika; poškodenie plodu tehotnej ženy, fyzická neschopnosť odísť z bazéna alebo vyhrievaného bazéna; bezvedomie a z neho vyplývajúce nebezpečenstvo utopenia.
 - Užívanie alkoholu, drog, alebo liekov môže vo vyhrievaných bazénoch a kúpeľoch výrazne zvýšiť riziko hypertermie s následkom smrti
 - Vždy pridávajte chemikálie do vody, nikdy nepridávajte vodu do chemikálií. Pridanie vody do chemikálií môže spôsobiť silné výpary alebo silné reakcie a nebezpečný chemický postrek.
 - Nikdy neskáčte ani sa neponárajte do akejkoľvek plytkej vody.
 - Výrobok môže byť zostavený a demontovaný iba dospelou osobou.
 - Tento prístroj môžu používať deti od 8 rokov a osoby so zníženými telesnými, zmyslovými alebo duševnými schopnosťami, alebo osoby s nedostatkom skúseností a znalostí, ak sú pod dohľadom, alebo boli oboznámení, ako prístroj používať bezpečným spôsobom a uvedomujú si možné riziko. Deti sa s týmto prístrojom nesmú hrať. Čistenie a údržbu musí vykonávať dospelý človek starší ako 18 rokov, ktorý je oboznámený s rizikom úrazu elektrickým prúdom.
 - Žiadna časť elektrického prístroja nemá byť počas používania umiestnená nad bazénom.
 - Dodržte vzdialenosť zásuvky tohto výrobku od bazéna 4m a vo výške aspoň 1,2m.
 - Vždy odpojte tento produkt zo zásuvky pred odložením, čistením, opravou alebo akýmkoľvek nastavovaním tohto výrobku.
 - Elektrický kábel nezahrabávajte. Umiestnite šnúru tam, kde nebude poškodená kosačkami, nožnicami na živý plot alebo iným zariadením.

TENTO NÁVOD USCHOVAJTE

Strana 4

UPOZORNENIE

- Ak sa sieťový kábel poškodí, musí byť vymenený výrobcom, jeho servisným zástupcom, alebo podobne kvalifikovanými osobami, aby sa zabránilo nebezpečenstvu. Pri servise používajte iba identické výmenné diely.
- **Zástrčku udržiavajte stále suchú, zapájanie do vlhkej zásuvky je absolútne zakázané.**
- Zástrčka kúpeľov musí byť priamo pripojená len do uzemnenej zásuvky z pevnej elektrickej inštalácie.
- Na zníženie rizika úrazu elektrickým prúdom a požiaru nepoužívajte predlžovacie káble, časovače, zástrčkové adaptéry alebo zástrčky meničov na pripojenie jednotky k elektrickému napájaniu; zabezpečte správne umiestnenú zásuvku.
- Nepokúšajte sa pripojiť alebo odpojiť tento produkt, ak stojíte vo vode, alebo máte mokré ruky.
- Kúpele nenechávajte dlhšiu dobu prázdne. Kúpele nevystavujte dlhšiu dobu priamemu slnečnému žiareniu
- Keď sa prístroj dlhšiu dobu nepoužíva, napr. v zime, súprava bazéna by sa mala rozobrať a uskladniť vo vnútri.
- Vodu v bazéne nenechajte zamrznúť. Bazén nezapínajte, keď je voda zamrznutá.
- Bazén nepoužívajte ak je pri doručení poškodený a/alebo akýmkoľvek spôsobom chybný. Kontaktujte servisné stredisko Intex pre ďalšie usmernenie.
- Nikdy nepoužívajte bazén samostatne, ani nedovoľte iným používať bazén samostatne.
- Nikdy nenalievajte priamo do bazéna vodu s teplotou vyššou ako 40°C (104°F).
- Nedovoľte zvieratám priblížiť sa k bazénu, aby nedošlo k jeho poškodeniu.
- Do vody v bazéne nepridávajte olej ani soľ do kúpeľa.
- Bazén musí byť zostavený na vodorovnom, plochom a hladkom povrchu, ktorý zvládne uniesť maximálnu záťaž naplneného bazéna so štyrmi dospelými užívateľmi: hmotnosť 1136 kg (2500 libier); šesť dospelých: 1592 kg (3500 libier).
- Zabezpečte primeraný odtokový systém v okolí bazéna aby ste sa postarali o pretečenú a vyšplechnutú vodu.
- Z bezpečnostných dôvodov používajte príslušenstvo, ktoré dodáva výlučne výrobca bazénu.
- Nie je určený pre verejnú/komerčné využitie a/alebo domáce nájomné účely.
- Všetky informácie týkajúce sa inštalácie, čistenia a údržby, si prosím nájdite v častiach uvedených nižšie **v tomto manuáli.**

Pred inštaláciou a používaním bazéna si pozorne prečítajte, pochopte a dodržiavajte všetky informácie v tejto používateľskej príručke. Tieto upozornenia, pokyny a bezpečnostné pravidlá opisujú určité všeobecné riziká rekreácie vo vode, ale nezohľadňujú všetky riziká a nebezpečenstvá vo všetkých prípadoch. Vždy buďte obozretní, používajte zdravý rozum a dobrý úsudok, keď si užívate akúkoľvek vodnú aktivitu. Tieto informácie uschovajte pre budúce použitie.

Bezpečnosť neplavcov

- Po celý čas sa vyžaduje nepretržitý, aktívny a ostrážitý dohľad nad slabými plavcami a neplavcami, najmä v cvičebných bazénoch, spôsobilým dospelým (pamätajte, že u detí mladších ako päť rokov je najvyššie riziko utopenia).
- Poverte dohľadom nad bazénom skúsenú dospelú osobu vždy, keď sa bazén používa.
- Odstráňte všetky hračky z bazéna a jeho okolia, keď sa bazén nepoužíva, alebo nie je pod dohľadom aby bazén neupútal pozornosť detí.

Bezpečnostné zariadenia

- Musí sa použiť bezpečnostný kryt alebo iné bezpečnostné ochranné zariadenie alebo musia byť zabezpečené všetky dvere a okná (ak sú použiteľné), aby sa zabránilo neoprávnenému prístupu do bazéna.

⚠ UPOZORNENIE

- Zábrany, kryty bazénov, alarmy bazénov, alebo podobné bezpečnostné zariadenia sú užitočnými pomôckami, ale nie sú vhodné ako náhrada za nepretržitý a zodpovedný dohľad dospelého.

Bezpečnostná výstroj

- Prechovávajú funkčný mobil a zoznam núdzových čísel v blízkosti bazéna.

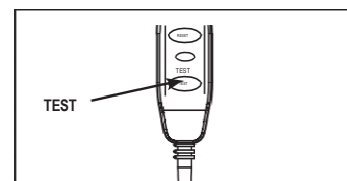
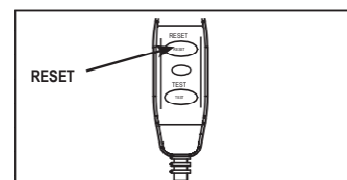
Bezpečné používanie bazéna

- Povzbudzujte všetkých užívateľov, obzvlášť detí, aby sa učili plávať.
- Naučte sa Základné Pravidlá na Záchranu života (Kardiopulmonálna Resuscitácia - CPR) a obnovujte si tieto vedomosti pravidelne. Môže to byť tým život zachraňujúcim rozdielom v prípade núdze.
- Poučte všetkých užívateľov bazéna, vrátane detí, čo robiť v prípade stavu núdze.
- Nikdy sa neponárajte do akejkoľvek plytkej vody. Môže to viesť k vážnemu zraneniu alebo smrti.
- Zostaňte mimo bazéna, keď užívate alkohol alebo liečivo, ktoré môže oslabiť vaše schopnosti bezpečne používať bazén.
- Keď sa používajú kryty, odstráňte ich úplne z povrchu vody pred vkročením do bazéna.
- Chráňte všetkých užívateľov bazéna pred chorobami z vody pravidelným ošetrovaním vody v bazéne a praktizovaním správnej hygieny. Riadte sa pokynmi pre ošetrovanie vody v príručke používateľa.
- Chemikálie skladujte mimo dosahu detí.
- Priložené bezpečnostné značenie pripevnené na bazén alebo do 2 m od bazéna pripevnite na viditeľné miesto.

⚠ UPOZORNENIE

- Tento výrobok je vybavený PCH (prúdovým chráničom), ktorý je umiestnený na konci sieťového kábla PCH sa pred každým použitím musí vyskúšať. Bazén nepoužívajte ak PCH správne nefunguje. Kým sa chyba neidentifikuje a neopraví sieťový kábel odpojte. Na opravu chyby kontaktujte kvalifikovaného elektrikára. PCH nepremosťujte. V PCH nie sú žiadne opraviteľné diely. Otvorením PCH sa zruší záruka.

1. Zapojte jednotku do uzemnenej elektrickej zásuvky.
2. Na PCH zatlačte tlačidlo **RESET**.
3. Zapnite elektrické príslušenstvo bazéna.
4. Na PCH zatlačte tlačidlo **TEST**. Indikátor PCH by sa mal zhasnúť a elektrické príslušenstvo by sa malo vypnúť. Ak indikátor PCH nezhasne a elektrické príslušenstvo sa nevypne, PCH je chybný. Nepoužívajte bazén. Na opravu chyby kontaktujte kvalifikovaného elektrikára.
5. Na PCH zatlačte tlačidlo **RESET**. Indikátor na PCH by sa mal rozsvietiť. Ak sa indikátor PCH nerozsvieti, je chybný. Nepoužívajte bazén. Na opravu chyby okamžite kontaktujte kvalifikovaného elektrikára.



⚠ POZOR

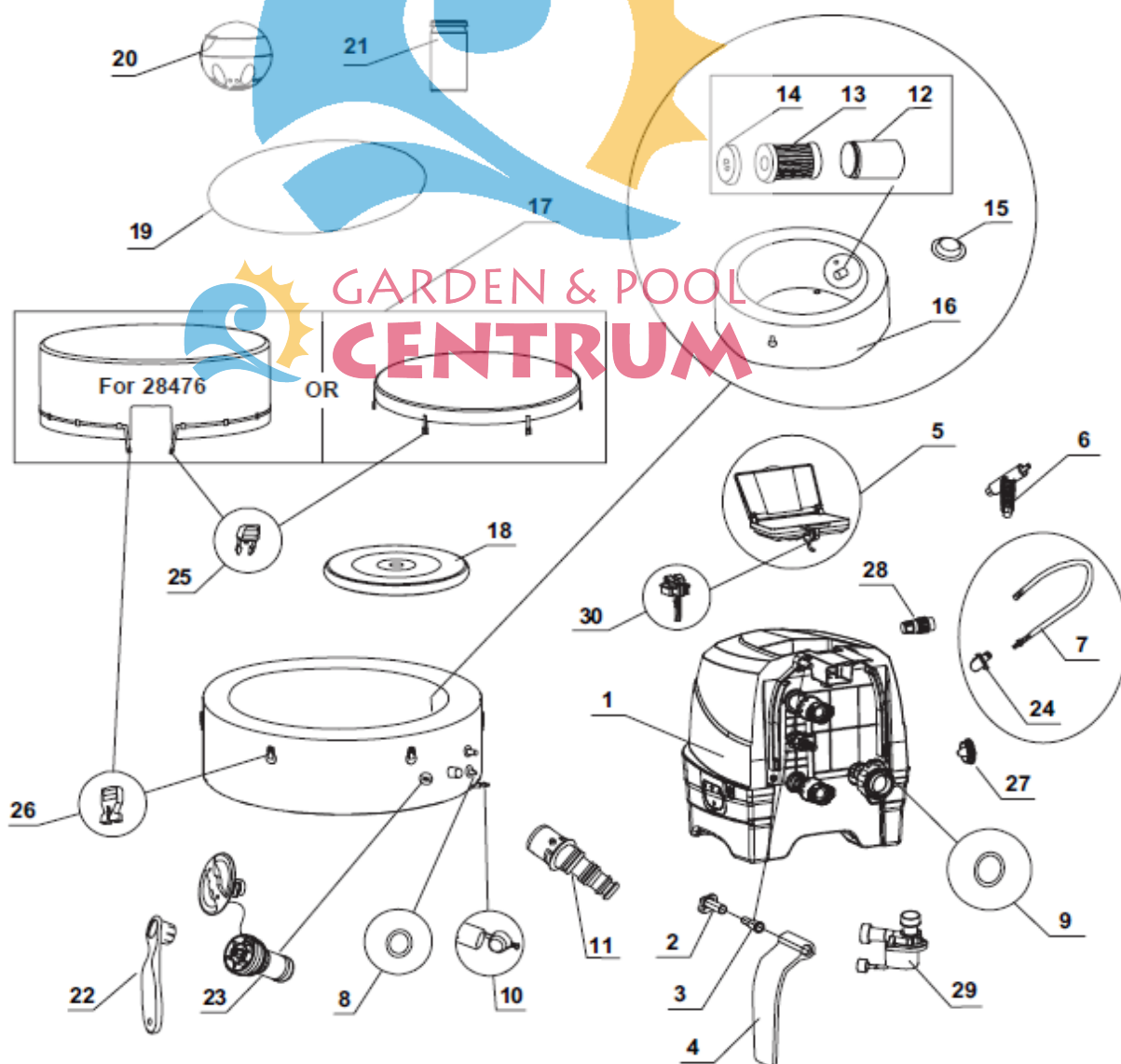
- Aby sa zabránilo nebezpečenstvu z dôvodu neúmyselného resetnutia termálneho odpojovača, nesmie byť tento prístroj napájaný cez externé spínacie zariadenie, ako je napr. časovač, alebo pripojený k obvodu, ktorý je pravidelne zapínaný alebo vypínaný pracovníkmi služieb.
- Vodnú chémiu udržiavajte podľa pokynov výrobcu.

TENTO NÁVOD USCHOVAJTE

Strana 6

DIELY

Pred zmontovaním produktu si, prosím, rezervujte niekoľko minút overte jeho obsah a zoznámte sa so všetkými časťami.



POZNÁMKA: Obrázky len na ilustračné účely. Aktuálny produkt sa môže líšiť. Rozmery nie sú v mierke.

DIELY (pokračovanie)

Pred zmontovaním produktu si, prosím, overte jeho obsah niekoľko minút
a zoznámte sa so všetkými časťami.

| REF. Č. | POPIS | MNOŽ STVO | ČÍSLO DIELU | | | | |
|------------|--|--------------|-------------|--------|--------|-----------|--------|
| | | | 4 Dospelí | | | 6 Dospelí | |
| | | | 28426 | 28430 | 28476 | 28428 | 28432 |
| 1 | OVLÁDACIA JEDNOTKA | 1 | 12836 | 12836B | 12836 | 12836 | 12836B |
| 2 | ZÁSUVKA BOČNÉHO KRYTU ZÁKLADNE | 2 | 12771D | 12771D | 12771D | 12771D | 12771D |
| 3 | PÁNT STĹPIKA BOČNÉHO KRYTU ZÁKLADNE | 2 | 12772D | 12772D | 12772D | 12772D | 12772D |
| 4 | BOČNÝ KRYT OVLÁDACEJ ZÁKLADNE | 2 | 12770 | 12770B | 12770 | 12770 | 12770B |
| 5 | OVLÁDACÍ PANEL | 1 | 12840 | 12840B | 12840 | 12840 | 12840B |
| 6 | KLÚČ SKRUTIEK OVLÁDACIEHO PANELA | 1 | 11053 | 11053 | 11053 | 11053 | 11053 |
| 7 | HADICA PRE NAFUKOVANIE BAZÉNA/KRYTU | 1 | 11830 | 11830 | 11830 | 11830 | 11830 |
| 8 | O-PRSTENEC OVLÁDANIA PRÍTOKU A ODTOKU BAZÉNA | 2 | 11699 | 11699 | 11699 | 11699 | 11699 |
| 9 | O-PRSTENEC OVLÁDANIA PRÍVODU VZDUCHU BAZÉNA | 1 | 11687 | 11687 | 11687 | 11687 | 11687 |
| 10 | ZÁTKA DRENÁŽE BAZÉNA | 1 | 11995 | 11995 | 11995 | 11995 | 11995 |
| 11 | REDUKCIA VALCA DRENÁŽE BAZÉNA | 1 | 11718 | 11718 | 11718 | 11718 | 11718 |
| 12 | PÚZDRO VLOŽKY FILTRA | 1 | 11798 | 11798 | 11798 | 11798 | 11798 |
| 13 | VLOŽKA FILTRA | 2 | 11692 | 11692 | 11692 | 11692 | 11692 |
| 14 | VEKO PÚZDRA VLOŽKY FILTRA | 1 | 11797 | 11797 | 11797 | 11797 | 11797 |
| 15 | ZÁTKA PRÍTOKU/ODTOKU | 3 | 11739 | 11739 | 11739 | 11739 | 11739 |
| 16 | VAŇA BAZÉNA | 1 | 11842 | 12260 | 11842 | 12106 | 12258 |
| 17 | KRYT BAZÉNA | 1 | 11841 | 12261 | 12752 | 12107 | 12256 |
| 18 | NAFUKOVACÍ VAK KRYTU BAZÉNA (PREDINŠTALOVANÝ V KRYTE BAZÉNA) | 1 | 11689 | 11689 | 12753 | 12108 | 12108 |
| 19 | PODLAHOVÁ TKANINA | 1 | 11717 | 11717 | 11717 | 12109 | 12109 |
| 20 | ZÁSOBNÍK CHEMIKÁLIÍ | 1 | 12735 | 12735 | 12735 | 12735 | 12735 |
| 21 | TESTOVACIE PÁSIKY | 1 | 11855 | 11855 | 11855 | 11855 | 11855 |
| 22 | KLÚČ | 1 | 11742 | 11742 | 11742 | 11742 | 11742 |
| 23 | STRED VENTILU UVOLNENIA TLAKU VZDUCHU | 1 | 12589 | 12589B | 12589 | 12589 | 12589B |
| 24 | REDUKCIA HADICE (PREDINŠTALOVANÁ S #7) | 1 | 12773 | 12773 | 12773 | 12773 | 12773 |
| 25 | ZÁSTRČKA SPONY | 6 | 11698 | 11698B | - | 11698 | 11698B |
| | | 1 | - | - | 11698 | - | - |
| 26 | ZÁSUVKA SPONY | 6 | 11799 | 11799B | - | 11799 | 11799B |
| | | 1 | - | - | 11799 | - | - |
| 27 | UZÁVER VÝSTUPU PRE VYFUKOVANIE | 1 | 12775 | 12775B | 12775 | 12775 | 12775B |
| 28 | REDUKCIA HADICE VYFOVANIA | 1 | 12774 | 12774 | 12774 | 12774 | 12774 |
| 29 | MOTOR FILTRAČNÉHO ČERPADLA BAZÉNA | 1 | 12778 | 12778 | 12778 | 12778 | 12778 |
| 30 | DRŽIAK PANELA | 1 | 10064 | 10064B | 10064 | 10064 | 10064B |

Pri objednávaní náhradných dielov sa uistite, že uvediete číslo modelu a číslo náhradného dielu.

ŠPECIFIKÁCIA VÝROBKU

| | | |
|---|------------------------------------|----------------------------|
| Napätie / Frekvencia / Fáza | 220 - 240 V / 50 Hz / 1 F | |
| Maximálna kapacita na sedenie: | 4 dospelí | 6 dospelí |
| Objem Vody: | 210 gal (795 L) | 290 gal (1098 L) |
| Vnútorňý/vonkajší priemer: | 57/77 palcov (145/196 cm) | 65/85 palcov (165/216 cm) |
| Výška: | 28 palcov (71 cm) | |
| Bublínovač: | 800 Wattov | |
| Prietok Filtračného čerpadla: | 460 gal/h (1,741 L/h) | |
| Výkon ohrievača: | 2 200 Wattov | |
| Rozsah teploty: | 20°C – 40°C (68°F – 104°F) | |
| Nárast teploty: | 1.5-2.5°C/h (3°F – 4.5°F/h) | 1-2°C/h (2°F – 3.5°F/h) |
| Počet Bublinových Trysiek: | 120 (28426 / 28476) 140 (28430) | 140 (28428) 170 (28432) |
| Odporúčaný pracovný tlak vzduchu vane bazéna: | 0.083 barov (1.2 psi) | |

Naufukovací, prenosný nadzemný bazén prepojený káblom s čerpadlom, ohrievačom, kompresorom, vstavaným systémom na ošetrovanie vody a ovládacím panelom.

Poznámka: do vybavenia bazéna patrí aj kompletný uzemňovací systém, ktorý je v kontakte aj s vodou v bazéne. Je možné, že osoba môže vytvárať statickú elektrinu, ktorá sa vybijá pri dotyku s vodou. Bez ohľadu na to, akýkoľvek elektrický šok, ktorý sa vyskytne, by mal byť vyšetrený kvalifikovaným elektrikárom pred použitím bazéna.

Odpojte bazén, až kým nie je zistená príčina a nie sú dokončené všetky nápravné opatrenia.



VÝSTRAHA

Riziko požiaru: Tento výrobok má odber minimálne 13 AMPÉROV. Väčšina obvodov pre domácnosť je 13 až 16 AMPS. Ak sa ističi stále vypína, skontrolujte, či v tom istom obvode ako bazén, nie sú iné spotrebiče alebo iné veľké odbery. Nikdy nepoužívajte predlžovacie káble. Pred použitím sieťový kábel rozviňte. Nikdy neumiestňujte zástrčku na horľavé materiály.

MONTÁŽ

Príprava miesta a požiadavky

- Bazén môže byť nainštalovaný vo vnútri, alebo vonku. Len pre použitie v domácnosti.
- Uistite sa, že oblasť je vodotesná, rovná, plochá a bez ostrých predmetov pod alebo okolo bazéna.
- Na pripojenie bazéna poskytnite správne umiestnenú uzemnenú elektrickú zásuvku so stupňom ochrany IPX4 alebo vyšším a umožnite ľahký prístup pre pravidelné testovanie PCH, ktorý je pripojený káblom.
- Uistite sa, že je v okolí bazéna dostatočná voľná plocha pre plný prístup k príslušenstvu pre údržbu a/alebo servis bazéna.
- Oblasť by mala napomáhať drenážnym účelom počas dlhšieho obdobia uskladnenia bazéna. Skontrolujte miestne a národné predpisy týkajúce sa požiadaviek na likvidáciu vody v bazéne.
- Aby ste znížili rušenie hluku, neinštalujte bazén v bezprostrednej blízkosti zvislých stien.
- Oblasť musí byť v dosahu čerstvej vody v súlade s miestnymi predpismi o vode a jej parametre sa pred prvým použitím v bazéne upraví podľa príručky v časti o vodnej chémii a rovnováhe.
- Prečítajte si miestne zákony a nariadenia týkajúce sa inštalácie bazéna vo vnútorných a/alebo vonkajších priestoroch.

Dodatočné požiadavky pre inštaláciu vo vnútorných priestoroch

- Uistite sa, že podlaha udrží plnú váhu naplneného bazéna s maximálnym počtom užívateľov. Ohľadom overenia tejto požiadavky sa poraďte s kvalifikovaným staviteľom alebo statikom.
- Uistite sa, že podlaha je vode odolná a má nešmyklavý povrch. Neinštalujte kúpele na koberec alebo iné materiály, ktoré by boli poškodené vlhkosťou, kondenzáciou.
- Neinštalujte bazén vo vnútorných priestoroch na druhom poschodí nad dokončeným obytným priestorom z dôvodu možnosti poškodenia vlhkosťou.

INŠTALÁCIA (pokračovanie)

- Vlhkosť je prirodzeným vedľajším účinkom pri inštalácii bazéna vo vnútorných priestoroch. Miestnosť by mala byť správne vetraná aby sa mohla vlhkosť odvetrávať. Aby ste zabránili nadmernému zrážaniu a vlhkosti v miestnosti, nainštalujte ventilačný systém.

Dodatočné požiadavky pre inštaláciu vo vonkajších priestoroch

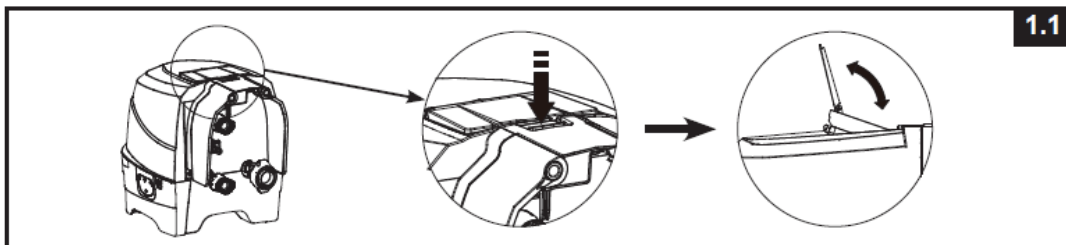
- Majitelia bazénov budú možno musieť vyhovieť miestnym alebo štátnym zákonom, ktoré sa vzťahujú na oplotenie pre znemožnenie prístupu detí, bezpečnostné zábrany osvetlenie, a iné bezpečnostné požiadavky. Ohľadne ďalších podrobností o uplatňovaní predpisov sa obráťte na miestny stavebný úrad.
- Uistite sa, že povrch je vodorovný, plochý a dostatočne pevný, aby uniesol plnú váhu naplneného bazéna.
- Neinštalujte bazén na trávnu alebo špinavý povrch, pretože to zvyšuje množstvo prachu, ktorý sa dostáva do bazéna a poškodzuje podlahu bazéna.
- **Bazén nevystavujte dlhšiu dobu priamemu slnečnému žiareniu. Zabezpečte ochranu pred slnkom, napr. slnečnikom, stanom, markízou alebo altánkom.**
- Bazén je možné nainštalovať a ponechať vonku pri teplote, ktorá nie je nižšia ako 4°C (39°F), za predpokladu, že teplota vody v bazéne je vyššia ako 4°C (39°F) a voda v obehovom systéme, čerpadle, rúre nie je zamrznutá. Medzi bazén a podlahu umiestnite „tepelné izolačný materiál“ aby ste predišli tepelným stratám z dna bazéna a zabezpečili lepšie udržanie tepla. Nepoužívajte bazén, ak je okolitá teplota alebo teplota vody 4 ° C (39 ° F) alebo nižšia.

Bazén inštalujte aspoň s 2 osobami.

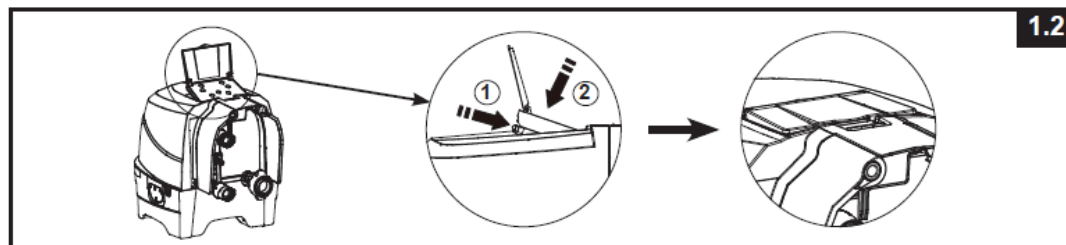
1. Na vybrané miesto presuňte celé balenie. Neťahajte vaňu bazéna po zemi, pretože by sa tým mohla poškodiť a začať pretekať. Kartónovú škatuľu otvorte opatrne, pretože sa dá znovu použiť na uskladnenie bazéna na dlhšie obdobie alebo keď sa nepoužíva.
2. Poukladajte všetky časti na zem a uistite sa, že ich máte všetky. Ohľadne chýbajúcich alebo poškodených častí sa obráťte na príslušné Servísne Stredisko Intex, ktoré je uvedené na zozname „Autorizovaných Servísnych Centier na samostatnom liste.“

Nastavenie Ovládacieho Panela Bazéna

1. Zatláčajte páčku nadol, aby ste vykopili ovládací panel a prevrátili kryt panela (**pozri obrázok 1.1**).



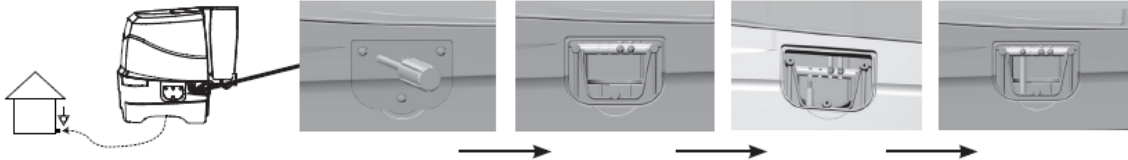
2. Pre nasadenie ovládacieho panela späť stlačte tlačidlo umiestnené na zadnej strane smerom dovnútra a zároveň zatláčajte ovládací panel dole (**pozri obrázok 1.2**).



INŠTALÁCIA (pokračovanie)

Voliteľný systém vyrovnania potenciálov

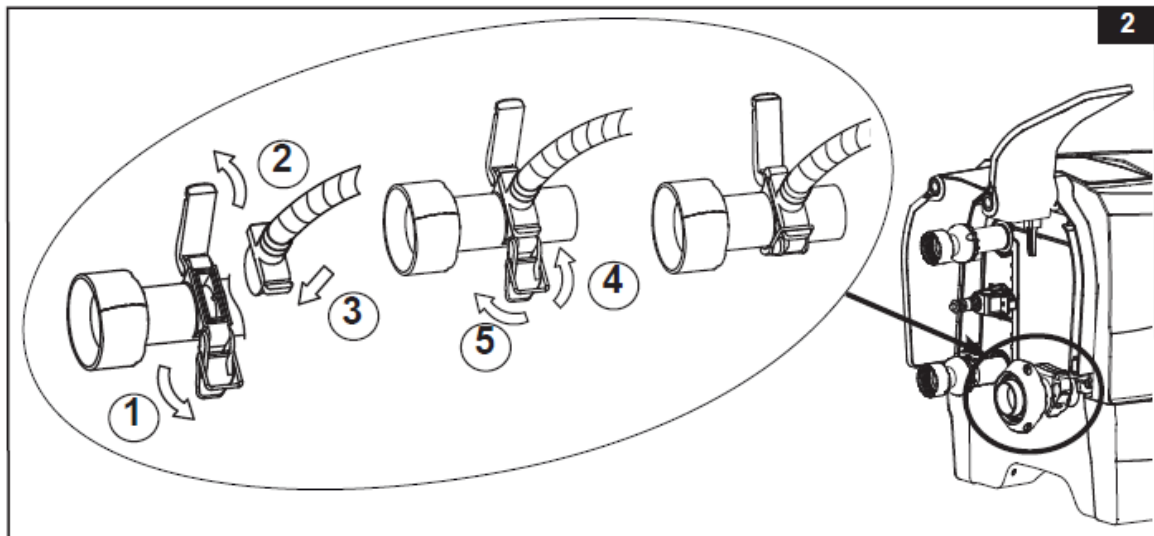
V závislosti od miestnych stavebných predpisov a noriem, nechajte kvalifikovaného elektrikára, aby prepojil ekvipotenciálnu svorku bazéna s vodičom (drôtom) s nominálnou plochou prierezu 2,5 mm² až 6 mm² s ekvipotenciálnou svorkou pre domácnosť. (Vodič nie je súčasťou balenia)



Nafukovanie

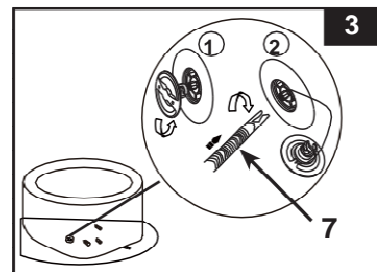
Nafúkajte Stenu Vane Bazéna

1. Vyberte zemnú tkaninu (19) a rozprestrite ju na vyčistené miesto. Potom prestrite výstelku bazéna na zemnú tkaninu a nasmerujte drenážny valec smerom k vhodnému miestu drenáže.
POZNÁMKA: Rozprestrite podlahovú tkaninu bublinami smerom dole na vyčistené miesto, kde plánujete nainštalovať váš bazén.
2. Vyklopte bočný kryt ovládacej základne (4) smerom nahor, aby ste odkryli výstup pre fúkanie kompresora. Vytiahnite západku, aby ste otvorili kryt, vložte hadicovú redukciu (24) s hadicou a znova ju pripevnite k hadicovej redukcii, aby ste ju zaistili na svojom mieste (**pozri obr. 2**).






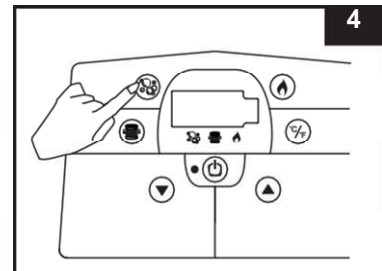
3. Odskrutkujte uzáver vzduchového ventilu na bazéne a odkryte zarážku v polohe pre fúkanie. Vložte druhý koniec hadice pre nafúknutie (7) do ventilu a otočením doprava ho zaistite na svojom mieste (**pozri obrázok 3**).

 **GARDEN & POOL
CENTRUM**

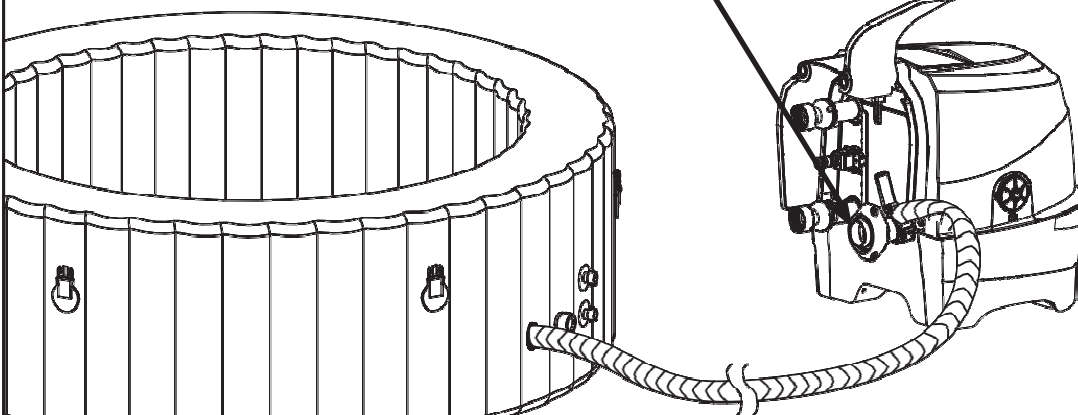


INŠTALÁCIA (pokračovanie)

- Zatlačením  tlačidla vypnete **ovládací panel**. Zatlačením tlačidla  fúkajte stenu vane bazéna po dobu 8 až 10 minút, kým nebude pevná na dotyk, ale nie tvrdá (**pozri obrázok 4 a 5**). **DÔLEŽITÉ:** Nenafúkajte viac ako je potrebné ani na nafukovanie nepoužívajte vysokotlakový kompresor.
- Zatlačte znovu tlačidlo  pre vypnutie.

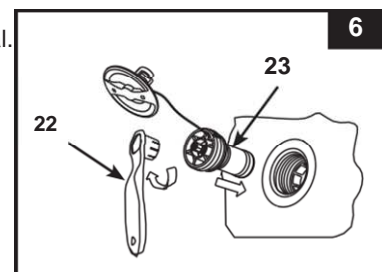


- DÔLEŽITÉ:** Aby ste predišli poškodeniu motora kompresora nikdy neblokujte výstupný otvor kompresora počas nafukovania počas nafúknutia neblokujte otvor na výstup vzduchu.




- Uzáver vzduchového ventilu vráťte späť. Uzáver je prispôsobený nato, aby sa zaskrutkoval a vyskrutkoval. Nikdy to nerobte nasilu pretože by to mohlo spôsobiť, že celý vnútorný systém ventilu pre fúkanie by mohol povoliť. Vid' „Doťahovanie Vzduchového Ventilú Vane Bazéna“, údržba ventilov.

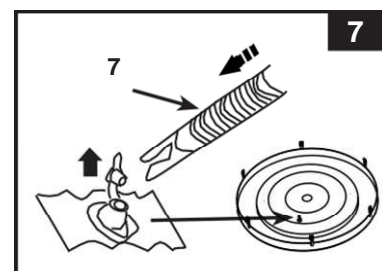
POZNÁMKA: Ak je potrebné vymeniť stred ventilu uvoľnenia tlaku vzduchu vane bazéna (23), použite priložený kľúč (22) na odskrutkovanie stredy zo základu ventilu. **Vložte náhradný stred a utiahnite ho kľúčom.** Uistite sa, že stred je dostatočne dotiahnutý (**vid' obrázok 6**)



Nafúkajte Vzduchový Vak Krytu Bazéna

- Otvorte ventil na nafukovanie a vložte hadicu na nafukovanie (7) do ventilu; zatlačením  nafúknite, až kým nie je pevný na dotyk, ale nie tvrdý (**vid' obrázok 7**).
- Odpojte hadicu na nafukovanie (7) z výstupu kompresora a ventilu.
- Západku nafukovania základne ovládacieho panela vráťte späť; uzavrite a nasadte ventil na nafukovanie.

POZNÁMKA: Ak je potrebné dofúkať trochu vzduchu do steny vane bazéna alebo vzduchového vaku krytu bazéna po zostavení, riadte sa vyššie uvedenými časťami „Nafukovanie steny vane bazéna“ a „Nafukovanie vzduchového vaku krytu bazéna“. Vzduchový vak krytu je predinštalovaný vo vnútri krytu bazéna. Ak je potrebné ho vymeniť, umiestnite nenafúkaný vzduchový vak do vnútra obruby krytu bazéna pred nafúknutím vaku.

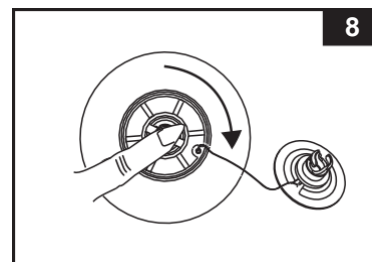


INŠTALÁCIA (pokračovanie)

Vyfukovanie

Pre Stenu Vane Bazéna

1. Odstuknuté uzáver, aby ste odkryli zarážku, zatlačte ju a otočte o 90 stupňov doprava na zaistenie v dolnej polohe (**pozri obrázok 8**).
2. Keď je vyfukovanie dokončené, zatlačte zarážku do vnútra a otočte o 90 stupňov doľava aby ste ju vrátili do polohy pre nafukovanie.
3. Vráťte uzáver späť.
POZNÁMKA: Ak chcete vypustiť bazén pred dlhodobým uskladnením, pozrite si časť „SKLADOVANIE“.

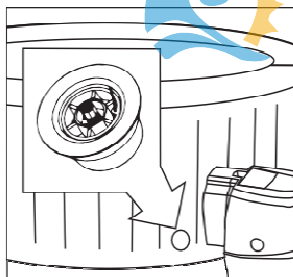


Pre Vzduchový Vak Krytu:

1. Vytiahnite uzáver ventilu a stlačte ventil v jeho spodnej časti, kým nie je vak vyfuchaný.
2. Uzavrite a zasuňte ventil späť.

⚠ DÔLEŽITÉ:

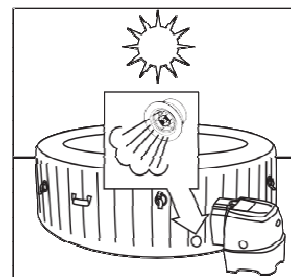
Ventil nafukovania/vyfukovania vane bazéna obsahuje funkciu „uvolnenie tlaku vzduchu“, ktorá automaticky uvoľňuje prebytočný vzduch, keď je vnútorný tlak vane bazéna medzi 1.5 - 2.5 psi (0.103 - 0.172 baru).



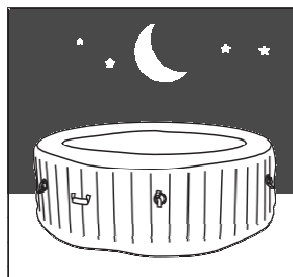
Ventil uvoľnenia tlaku vzduchu.



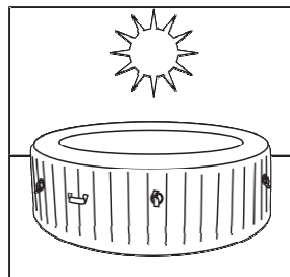
Fúkanie bazéna ráno.



Vzduch sa rozťahuje teplom na poludnie. Ventil uvoľnenia tlaku vzduchu začinkuje a uvoľní prebytočný vzduch.

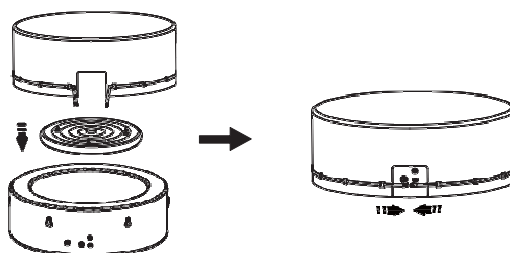


Nižšie teploty v noci spôsobia, že sa bazén bude zdať menej nafúkaný.



Vzduch sa rozťahuje teplom na poludnie a obnoví sa správny tlak.

Pre #28476:

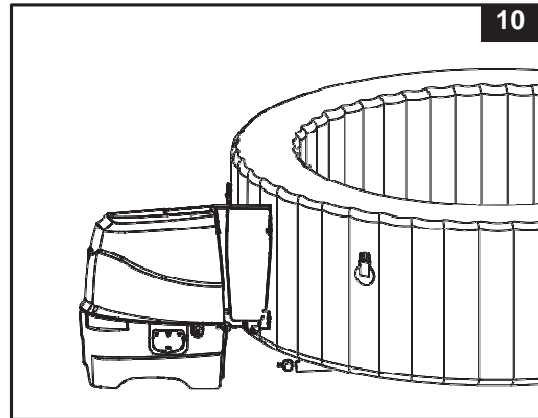
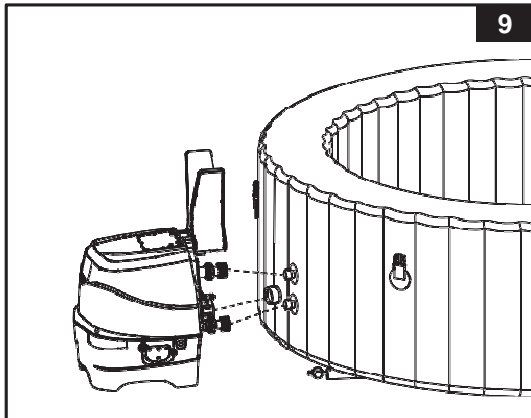


POZNÁMKA: Ak sa vzduchový vak krytu bazéna nevmestí do vane bazéna kvôli nadmernému nafúknutiu, uvoľňujte trochu vzduch z vaku, kým sa nevmestí.

INŠTALÁCIA (pokračovanie)



Inštalácia Ovládacej Jednotky Bazéna

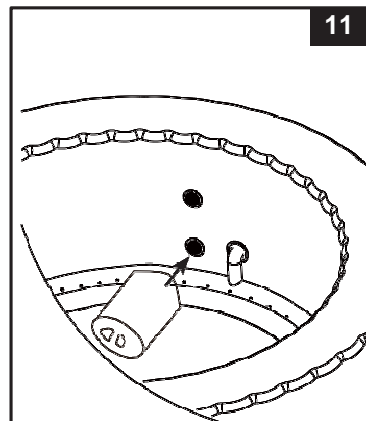
1. Zapojte ovládaciu jednotku bazéna do vane bazéna (viď obrázok 9). Konektory dotiahnite dostatočne rukou. Na dotiahnutie nepoužívajte nástroje.
POZNÁMKA: Nikdy nepripájajte externé príslušenstvo, ktoré nie je súčasťou súpravy, k bazénu alebo k jednotke ovládacej základne, pretože by sa tým stratila platnosť záruky.
2. Namontujte späť bočné kryty základne ovládacieho panela (4) (pozri obrázok 10).
POZOR: Nesedte, neopierajte sa ani nedávajte žiadne predmety na ovládaciu jednotku bazéna.



3. Pripojte súpravu puzdra vložky filtra do vnútra mriežky výstupnej mriežky vane bazéna (dolná poloha) (pozri obrázok 11). Pred inštaláciou úchytek filtračného čerpadla najprv nafúknajte vaňu bazéna.
4. Pred naplnením vodou skontrolujte, či sú uzávery spodného vypúšťacieho ventilu na vnútornej a vonkajšej strane bezpečne uzavreté.
5. Naplňte vaňu bazéna pitnou vodou po úroveň MIN a MAX vyznačenej na vnútornej stene bazéna. Bazén nepreplňajte. Nikdy nepresúvajte vaňu bazéna s vodou vo vnútri a/alebo s podstavcom kontrolnej jednotky pripojeným k bazénu, pretože sa bazén alebo podstavec kontrolnej jednotky môžu poškodiť.

UPOZORNENIE: Nikdy nenalievajte priamo do bazéna vodu s teplotou vyššou ako 40°C (104°F). Odporúča sa naplniť vaňu bazéna vlažnou vodou, aby sa rýchlo ohriala a ušetrila energia.

6. Po pevnom dotiahnutí remeňov so sponami, kryt bazéna a vzduchový vak (predinštalovaný v kryte bazéna) umiestnite nad vaňu bazéna, a skontrolujte, či sú spony krytu bazéna uzamknuté pomocou dodávaného kľúča.
DÔLEŽITÉ: Kryt bazéna pravidelne kontrolujte ohľadom prederavenia, predčasného opotrebovania a roztrhnutia, poškodenia, alebo známk zhoršenia jeho stavu. Nikdy nepoužívajte poškodený kryt bazéna.
7. Uistite sa, že je základňa bazéna zapojená do správne umiestnenej a veľkej elektrickej zásuvky a stlačením tlačidla  zapnete ovládaci panel. Zatlačte tlačidlo  na ovládacom paneli aby sa zapol ohrievač, viď prevádzkovú časť „Ovládaci Panel Bazéna“.



Kryt Bazéna

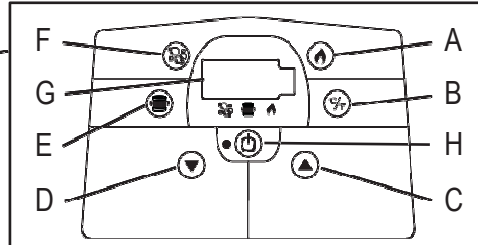
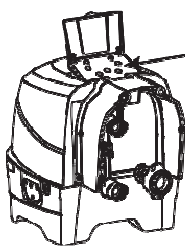
Upevňovacie spony krytu sú uzamykacie spony. V plastovom vrecku s manuálom a iným príslušenstvom sú priložené dva kľúče. Každá spona je označená symbolom „zamknuté“ a „odmknuté“ pre ľahkú obsluhu: kľúč vložte do otvoru v spone a otočte ho do požadovanej polohy aby ste sponu uzamkli alebo odomkli.

Aby ste zaistili bezpečnosť pred neoprávneným prístupom, vždy osádzajte kryt na bazén, keď sa nepoužíva a zamykajte spony. Kľúče vždy uchovávajte mimo dosahu detí. V prípade, že kľúče niekam založíte, môžete na uzamknutie a odomknutie použiť akýkoľvek plochý skrutkovač podobnej veľkosti.

Keď sa bazén používa, kryt by mal byť umiestnený na čistom a suchom mieste, inak môže zachytávať nečistoty a baktérie. Kryty by sa nemali ukladať na drevené stoly alebo drevené paluby, pretože hrozí nebezpečenstvo vybielenia dreva. Odporúča sa zdvíhač krytu, špeciálna podpera alebo podobné zariadenie, aby sa zabezpečilo, že poklop, väčšinou jeho strana otočená k vode, neprichádza do styku so zemou alebo inými špinavými povrchmi.

PREVÁDZKA

PANEL OVLÁDACEJ JEDNOTKY BAZÉNA



- A: Tlačidlo Ohrevu
- B: Tlačidlo prepínania Celcius/Fahrenheit
- C: Tlačidlo pre Zvýšenie Teploty
- D: Tlačidlo pre Zníženie Teploty
- E: Tlačidlo Vodného Filtra
- F: Tlačidlo Bublíny
- G: LED Display
- H: Tlačidlo On/Off (Zapnúť/Vypnúť:)



Tlačidlo On/Off (Zapnúť/Vypnúť:) Keď je jednotka zapojená, použite toto tlačidlo pre aktiváciu tlačidiel panela ovládacej jednotky. Po aktivácii je svetlo vedľa tlačidla zelené. Toto tlačidlo použite na vypnutie všetkých aktuálne aktivovaných funkcií.

POZNÁMKA: Tlačidlo On/Off (Zapnúť/Vypnúť:) môže byť umiestnené ako čierne tlačidlo uprostred ovládacieho panela.

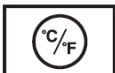


Tlačidlo Ohrevu Toto tlačidlo používajte na aktiváciu ohrievacieho systému. Čerpadlo bude ohrievať vodu v bazéne, až kým teplota nedosiahne nastavenú teplotu. Keď teplota vody v bazéne klesne 1-2°C (1.8-3.6°F) pod nastavenú teplotu ohrievací systém sa znovu spustí. Keď je ikona plameňa na displeji červená, ohrievací systém je aktivovaný. Keď sa ikona plameňa zmení na zelenú, voda dosiahla nastavenú teplotu. Ohrievací systém sa zastaví a filtračný systém bude naďalej pracovať bez prestávky.

POZNÁMKA: Ak chcete zastaviť filtračný systém v čase, keď je ohrievač pozastavený, zatlačte najprv tlačidlo plameň a potom tlačidlo filter. Zatlčením tlačidla len v čase, keď je ohrev pozastavený, sa vypne len ohrievací systém a filtračný systém bude v prevádzke ďalších 24 hodín, kým sa automaticky nevypne.

DÔLEŽITÉ: Nasledujúce podmienky budú viesť k pomalému ohrievaniu vody:

- Teplota okolia bude nižšia ako 10°C (50°F).
- Rýchlosť vetra vonku je vyššia ako 3.5-5.4 m/s (8-12 mph).
- Pri ohreve vody v bazéne sa aktivuje funkcia bubliny.
- Bazén nebude celkom prikrýť krytom bazéna, keď sa bude voda ohrievať.



Tlačidlo prepínania Celsius/Fahrenheit:

Teplota sa dá zobrazit' buď vo Fahrenheitoch alebo stupňoch Celzia. Systémom prednastavený je stupeň Celzia.

POZNÁMKA: Prednastavená teplota je 20°C (68°F). Nastavenie teploty je v rozsahu od 20°C (68°F) do 40°C (104°F).



Tlačidlo pre Nastavenie Teploty Pri zatlačení tlačidiel pre Zvýšenie a Zníženie Teploty bude LEDka blikať. Keď blikať, môžete nastaviť teplotu na požadované hodnoty. Ak tlačidlá podržíte, hodnoty sa budú rýchlo zvyšovať, alebo znižovať. Toto nové požadované nastavenie teploty zostane na LED displeji 5 sekúnd pre potvrdenie tejto novej hodnoty.



Tlačidlo Vodného Filtra

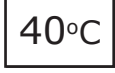
Toto tlačidlo zapína a vypína filtračné čerpadlo. Ak sa vykurovací systém aktivuje, filtračný systém sa spustí automaticky.

Po aktivácii bude ikona vodného filtra na displeji zelená.



Tlačidlo Bublíny Toto tlačidlo používajte na aktivovanie masážneho systému, ktorý má funkciu automatického vypnutia po 30 minútach. Po aktivácii bude ikona bubliny na displeji zelená.

POZOR: Bublínový systém nespúšťajte, keď je osadený kryt, vo vnútri bazéna sa môže nahromadiť tlak vzduchu a spôsobiť neopraviteľnú škodu a ublíženie na zdraví.



LED Display: Po pripojení LED displej zobrazuje aktuálnu teplotu vody automaticky.



POZNÁMKA: Vstavaná funkcia pre úpravu tvrdej vody pracuje automaticky v spojení s filtračným systémom.



VÝSTRAHA

NIKDY nepoužívajte bazén ak je teplota vody vyššia ako 40°C (104°F).

TABUĽKA LED KÓDOV

| ÚDAJ LED | PRÍČINA | RIEŠENIE |
|----------|---|--|
| E90 | Netečie voda | <ul style="list-style-type: none"> • Vypnite a odpojte ovládaci jednotku. • Uistite sa, že krycia mriežka odtoku je čistá a nie je upchatá. • Vyčistite a vymeňte vložku, viď časť Údržba a Uskladnenie. • Uistite sa, že prítokové/odtokové pripojenia vane bazéna a filtračné čerpadlo, nie sú blokové. • Udržiavajte vodu v bazéne správne sanitovanú aby bola čistá a filtračná vložka nezanesená. • Ak problém pretrváva, kontaktujte Servisné Stredisko. |
| E94 | Teplota vody príliš nízka | <ul style="list-style-type: none"> • Ak je teplota okolia nižšia ako 4°C (39°F), odporúčame vám bazén nepoužívať. • Vypnite a odpojte ovládaci jednotku, pridajte trochu teplej vody aby ste zdvihli teplotu vody v bazéne nad 5°C (41°F), potom zatlačte tlačidlo  pre ohriatie vody na požadovanú teplotu. • Ak problém pretrváva, kontaktujte Servisné Stredisko Intex. |
| E95 | Teplota vody príliš vysoká | <ul style="list-style-type: none"> • Vypnite a odpojte ovládaci jednotku. Keď sa voda ochladila, zapojte PCH a všetko znovu spustite. • Vypnite ohrievač a potom stlačením tlačidla filtra a bubliniek znížte teplotu vody. • Ak problém pretrváva, kontaktujte Servisné Stredisko. |
| E96 | Systémová chyba | <p>Vypnite a odpojte ovládaci jednotku. Zapojte PCH a všetko znovu zapnite.</p> <ul style="list-style-type: none"> • Ak problém pretrváva, kontaktujte Servisné Stredisko. |
| E97 | Ochrana pred ohňom zo sucha | <ul style="list-style-type: none"> • Kontaktujte Servisné Stredisko Intex. |
| E99 | Pokazený senzor teploty vody | <ul style="list-style-type: none"> • Kontaktujte Servisné Stredisko Intex. |
| KONIEC | Po 72 hodinách nepretržitej prevádzky sa čerpadlo automaticky prepne do režimu dlhodobého spánku. Funkcia rýchleho ohrievania a funkcia filtrácie je vypnutá. | <ul style="list-style-type: none"> • Zatlačte tlačidlo , aby ste znovu spustili filtračné čerpadlo. |

RADY TÝKAJÚCE SA MINIMALIZÁCIE TEPELNÝCH STRÁT A SPOTREBY ENERGIE

- 1) Kryt bazéna nech je vždy nasadený, aby ste minimalizovali tepelné straty počas zahrievania kúpeľa medzi jednotlivými použitiami (ale nie počas používania). Zaistite, aby bol kryt pevne pripevnený podľa pokynov výrobcu, aby sa maximalizovala izolácia. Ak sa kryt nepoužíva, odporúča sa, aby nebol uložený na zemi, aby sa zachovala jeho čistota (najmä povrch v tesnej blízkosti vodnej hladiny vody v bazéne). Kryt by sa mal skladovať na vhodnom mieste, kde sa nemôže poškodiť alebo spôsobiť škodu.
- 2) Skontrolujte nastavenú teplotu vody a zvážte jej zníženie vtedy, keď sa bazén zvyčajne nepoužíva.
- 3) V závislosti od vonkajších podmienok zvážte úplné vypnutie ohrievača, ak kúpele nepoužívate dlhší čas (ak kúpele túto možnosť poskytujú, ale stále zachovávajú zvyškovú dezinfekciu / hodnoty pH).
- 4) Zvážte, že pohodlný teplotný rozsah počas používania môže byť nižší ako maximálna bezpečná teplota.
- 5) Použite priloženú izolačnú podkladovú tkaninu pod bazén, aby ste minimalizovali tepelné straty cez dno bazéna.
- 6) Filtre udržiavajte čisté, aby sa zachovali vhodné pracovné podmienky pre čerpadlo a zabránilo sa zbytočnej výmene vody a opätovnému zahrievaniu.



ÚDRŽBA A CHEMIKÁLIE

⚠ VÝSTRAHA

Vždy odpojte tento produkt zo zásuvky pred premiestnením, čistením, opravou alebo akýmkoľvek nastavovaním tohto výrobku.

Sanitácia Vody

Vlastník bazéna musí pravidelne kontrolovať a udržiavať vodu v bazéne sanitizovanú plánovanou údržbou (denne, ak je to potrebné). Pridávanie dezinfekčného prostriedku a iných chemikálií bude kontrolovať baktérie a vírusy prítomné vo vode v bazéne. Údržba správnej rovnováhy vody pomocou vhodných dezinfekčných prostriedkov, je tým najdôležitejším faktorom v maximalizovaní života a vzhľadu vane bazéna ako aj zaistenia čistej, zdravej a bezpečnej vody. Dôležitá je správna technika testovania a ošetrovania vody v bazéne. Navštívte vášho odborníka na bazény ohľadne chemikálií, dezinfekčných prostriedkov, testovacích súprav a otázok ohľadne testovacích postupov.

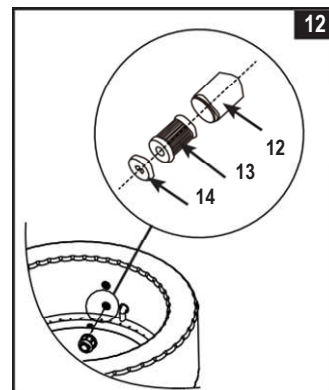
POZOR: VŽDY SA RIAĎTE POKYNNI VÝROBCU CHEMIKÁLIÍ A VÝSTRAHAMI OHĽADOM ZDRAVIA A MOŽNÉHO RIZIKA.

Nepridávajte chemikálie do bazéna ak je obsadený. Môže to spôsobiť podráždenie kože alebo očí. Koncentrované roztoky chlóru môžu poškodiť vaňu bazéna. Intex Recreation Corp., Intex Development Co. Ltd., a im príbuzné spoločnosti, autorizovaní zástupcovia a servisné centrá, maloobchodní predajcovia a zamestnanci nebudú kupujúcemu alebo akejkoľvek inej strane v žiadnom prípade zodpovední za stratu vody v bazéne, chemikálií alebo znehodnotenie vody.

Údržba Vody v Bazéne a Vložky Filtra

Chráňte všetkých užívateľov bazéna pred možnými chorobami z vody pravidelnou dezinfekciou a čistením vody v bazéne. Vždy dodržiavajte správnu hygienu. Aby ste zabezpečili správnu kvalitu vody, riadte sa týmito pokynmi:

- Kontrolujte a čistite vložku filtra každý deň a vymeňte vložku filtra každé 3 dni.
 - Odskrutkujte zostavu krytu vložky zo steny vane bazéna a a vyberte vložku (pozri obrázok 12).
 - Záhradnou hadicou vložku vypláchnite. Ak vložka zostáva zašpinená a sfarbená, mala by sa vymeniť. Majte náhradné vložky po ruke.
 - Čistú vložku nainštalujte späť do puzdra vložky a puzdro vložky vráťte späť do steny vane bazéna.
- Vodu v bazéne vymieňajte každé 2 týždne. Ohľadne detailov pozri časť „Vypúšťanie Vane Bazéna“ a „Čistenie Vane Bazéna“.
- Na udržanie správnej chémie vody použite bazénové chemikálie. Poškodenie bazéna z dôvodu nesprávneho použitia chemikálií a zlé spravovanie vody v bazéne nie je kryté zárukou.
- Všetci užívatelia sa pred vstupom do bazéna musia osprchovať.



Rovnováha Chémie Vody

Udržiavajte úroveň pH vody v bazéne medzi 6,8 a 7,6, celkovú úroveň zásaditosti medzi 60 a 120 ppm, úroveň voľného chlóru medzi 2 a 4 ppm. Použite priložené testovacie pásiky na otestovanie chémie vody v bazéne pri každom jeho použití a v testovaní vody pokračujte minimálne raz za týždeň.

Pomocou testovacích pásov môžete súčasne zistiť úroveň „Voľného chlóru“, „pH“, „Celkovej zásaditosti“ a „Tvrdości Vápnika“.

- Ponorte celý pásek do vody a ihneď vyberte.
- Pásek držte 15 sekúnd. Prebytočnú vodu z pásika nestriasajte.
- Porovnajete políčko pásika s tabuľkou farieb na štítku na obale. Ak je to potrebné, upravte hladinu chemikálie vo vode v bazéne.

POZNÁMKA: Skontrolujte dátum expirácie testovacích pásov, pretože po jeho uplynutí môžu byť výsledky nepresné. Nízke pH poškodí vaňu bazéna a čerpadlo. Poškodenie z dôvodu chemickej nerovnováhy nie je kryté zárukou.

Použite priložený plávajúci zásobník na chémiu na pridanie chlóru [veľkosť tablety chemikálie: priemer menej ako 1" (2.5 cm)] do vody. Do zásobníka pridajte tabletu. Vždy sa riadte pokynmi výrobcu chemikálií. Keď sa bazén používa, plávajúci zásobník na chémiu z neho odstráňte.

Nikdy nenechajte prísť chlór do kontaktu s vaňou bazéna, ak nie je úplne rozpustený.

Prepláchnite všetky potrubia ošetrovanou vodou tak, že aktivujete funkciu bubliniek a trysiek na jednu hodinu denne.

DÔLEŽITÉ: Na ovládacom paneli zatlačte tlačidlo  pre zapnutie bublinkovača a takto pomôžte rozpustiť chemikálie vo vode.

Nikdy spolu chemikálie nemiešajte. Chemikálie pridávajte do vody v bazéne oddelene. Dôkladne rozpusťte každú chemikáliu pred pridaním ďalšej do vody.

CHÉMIA A ROVNOVÁHA VODY V BAZÉNE

| Parametre | Hodnota ^a |
|---|---|
| Čistota vody | jasný výhľad na dno |
| Celková Zásaditosť(CA) v mg/l | 60 až 120 |
| Tvrdosť Vápnika (CaCO ₃) v mg/l | 150 až 250 |
| Sfarbenie vody | žiadna farba by nemala byť viditeľná ^{b,c} |
| Zákal v FNU / NTU | max. 1.5 (najlepšie menej ako 0,5) |
| Koncentrácia dusičnanov nad koncentráciou v naplnenej vode v mg/l | max. rozdiel 20 v porovnaní s koncentráciou naplnenej vody |
| Celkový organický uhlík (COU) v mg/l ^d | max. 4.0 |
| Redoxný potenciál proti Ag/AgCl 3,5 M KCl v mV | min. 650 |
| Hodnota pH ^{e,f} | 6,8 až 7,6 |
| Voľný aktívny chlór (bez kyseliny kyanurovej) v mg/l | 0.3 až 1.5 ^g |
| Bróm v mg/l | 2.0 až 4.0 ^h |

Pri použití alternatívnych/doplňkových dezinfekčných prostriedkov sa môžu zväziť ďalšie vhodné parametre.

- a Akékoľvek odchýlky nájdete v národných predpisoch a smerniciach.
- b Prírodné zdroje vody môžu spôsobiť sfarbenie vody.
- c Zámerné zafarbenie vody je vylúčené.
- d Pri použití organických zlúčenín môže byť táto hodnota vyššia.
- e Podlieha použitým vložkovacím látkam (ak existujú).
- f Ak je pH vyššie ako 7,5, je voľný aktívny chlór nižší ako 50%.
- g Bežne odporúčaná koncentrácia voľného chlóru vo vodnom prostredí je 0,3 až 1,5 mg/l. Aby sa však zabezpečila hygiena vody v prostredí bazéna, kde je voda ohrievaná a pomer objemu vody k užívateľovi je nízky, je prijateľné dočasne prekročiť túto koncentráciu pomocou manuálneho dávkovania, pokiaľ nebude ohrozené zdravie používateľa. Preto je prijateľné rozmedzie 2,0 až 4,0 mg/l, ako to odporúča aj Agentúra pre ochranu životného prostredia USA a Centrum pre kontrolu chorôb. Nepoužívajte kyselinu kyanurovú.
- h Dočasné prekročenie v dôsledku ručného dávkovania a nízkeho pomeru objemu vody k užívateľovi je prijateľné za predpokladu, že nebude ohrozené zdravie používateľa.

Osobitná pozornosť by sa mala venovať chemickému spracovaniu vody, pričom sa osobitná pozornosť venuje limitom dezinfekčných prostriedkov a kontrole hodnôt pH. Použitie ozónu alebo UV, ak je to uplatniteľné, musí byť vždy sprevádzané zvyškovou dezinfekciou oxidujúcim biocidom (napr. chlór alebo bróm alebo iné biocídne produkty, kompatibilné s odporúčaniami výrobcu).

Nesprávne použitie chemikálií môže mať za následok degradáciu, poškodenie a iné nedostatky povrchu bazéna a ďalších komponentov bazéna (zvyčajne zmena farby materiálov, korózia kovových častí).

Voľný chlór: je zvyškový chlór prítomný vo vode v bazéne.

Výsledok je príliš nízky - nedostačujúca úroveň dezinfekcie.

Výsledok je príliš vysoký - spôsobuje problém so zápachom, podráždenie kože a očí, zhrdzavené kovy a iné mat.

pH: hodnota, ktorá určuje kyslosť alebo zásaditosť vody v bazéne.

Ak je hodnota príliš nízka - Korodujúce kovy, podráždenie očí a kože a zničenie celkovej zásaditosti.

Ak je hodnota príliš vysoká - tvorba vodného kameňa, kalná voda, kratšia prevádzka filtra/ohrievača, podráždenie očí a kože, nízka účinnosť chlóru.

Celková Zásaditosť(CZ) Indikuje stupeň odolnosti vody k zmene pH. Určuje rýchlosť a jednoduchosť zmeny pH, takže vždy nastavte celkovú zásaditosť pred nastavením úrovne pH.

Ak je výsledok príliš nízky - Korodujúce kovy, podráždenie očí a kože. Nízka zásaditosť spôsobí nestabilitu

pH. Ak je hodnota príliš vysoká - tvorba vodného kameňa, kalná voda, kratšia prevádzka filtra/ohrievača, podráždenie očí a kože, vysoké nároky na chlór.

CHÉMIA A ROVNOVÁHA VODY V BAZÉNE (pokračovanie)

Tvrdosť Vápnika (CaCO₃) udáva množstvo vápnika a horčíka rozpusteného vo vode. Ak je výsledok príliš nízky - Problém s rovnováhou vody, korodovanie kovových častí, podráždenie očí a kože a spenenie vody. Ak je výsledok príliš vysoký - tvorba vodného kameňa, kalná voda, podráždenie očí a kože, problém s rovnováhou vody a účinnosťou filtra/ ohrievača.

Index Saturácie (SI) teplota, koncentrácia tvrdosti vápnika, celková zásaditosť a pH predstavujú hlavné faktory ovplyvňujúce tvorbu vodného kameňa. Tendencia vody buď to k tvorbe vodného kameňa alebo korózii je indikovaná Indexom Saturácie (SI):

$$SI = pH + TF + CF + AF - 12.1$$

*Kde: TF = Faktor Teploty; CF = Faktor Tvrdoosti Vápnika; AF = Faktor Celkovej Zásaditosti

| Teplota Vody | | TF | Tvrdosť Vápnika (ppm) | CF | Celková Zásaditosť | AF |
|--------------|------|-----|-----------------------|-----|--------------------|-----|
| (°C) | (°F) | | | | | |
| 8 | 46 | 0,2 | 75 | 1,5 | 50 | 1,7 |
| 12 | 54 | 0,3 | 100 | 1,6 | 75 | 1,9 |
| 16 | 61 | 0,4 | 150 | 1,8 | 100 | 2,0 |
| 19 | 66 | 0,5 | 200 | 1,9 | 150 | 2,2 |
| 24 | 75 | 0,6 | 250 | 2,0 | 200 | 2,3 |
| 29 | 84 | 0,7 | 300 | 2,1 | 300 | 2,5 |
| 34 | 93 | 0,8 | 400 | 2,2 | 400 | 2,6 |
| 40 | 104 | 0,9 | 500 | 2,3 | -- | -- |

Otestujte pH vody, Teplotu, Tvrdosť Vápnika a Celkové Úrovně Zásaditosti. Použite ekvivalentné Faktory v rovnici SI.

SI = 0, Rovnováha

Ak SI > 0, podmienky pre tvorbu vodného kameňa a mútnej vody.

Ak SI < 0, korózna pre kovy alebo podmienky pre podráždenie očí a kože.

SI sa považuje za vyhovujúci ak je jeho hodnota v rozsahu od -0.3 do +0.3. Nula je ideálny stav.

Úprava Vody v Bazéne

Ako upraviť chémiu vody v bazéne, keď sú úrovne mimo rozsah. **POZOR:** Vždy sa riadte pokynmi výrobcu chemikálií a výstrahami ohľadom zdravia a možného rizika.

Nastavenie Celkovej Zásaditosti (CZ)

Odstráňte kryt bazéna aby sa voda prevzdušnila a priloženými testovacími pásikmi skontrolujte úroveň chémie.

Uistite sa, že úroveň chlóru vo vode je medzi 2-4 ppm, pretože chlór ovplyvní výsledky testu CZ.

Ak je hladina CZ (a nie pH) vyššia ako 120 ppm, na zníženie CZ pridajte vhodný chemický produkt

Ak je hladina CZ nižšia ako 60 ppm, na zvýšenie CZ pridajte vhodný chemický produkt

POZNÁMKA: Po úprave, vodu otestujte po 24 hodinách a nastavte znovu, ak to bude potrebné.

Úprava pH

Keď bola celková zásaditosť znížená na 120 ppm alebo zvýšená na 80 ppm a pH je stále vysoké alebo nízke, pridajte vhodný chemický produkt na úpravu hodnoty pH medzi 6,8 a 7,6.

Úprava Tvrdoosti Vápnika


Pomocou priložených testovacích prúžkov skontrolujte úroveň tvrdosti vody a upravte ju vhodným chemickým výrobkom.

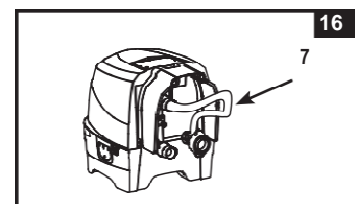
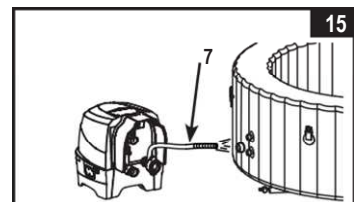
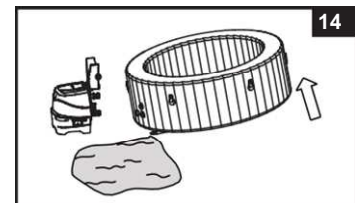
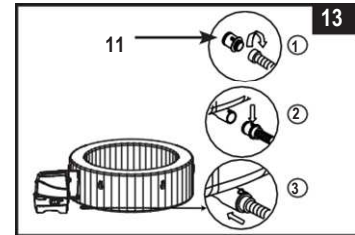
⚠ VÝSTRAHA

So všetkými chemikáliami zaobchádzajte opatrne a okrem toho používajte osobné ochranné prostriedky vrátane ochranných okuliarov a rukavíc. Je veľmi dôležité kyselinu nenašpliechať na pokožku alebo ošatenie, alebo do očí.

ÚDRŽBA

Vypúšťanie Vane Bazéna

1. Vypnite ovládaciu jednotku bazéna.
2. Pripojte adaptér vypúšťacieho ventilu k záhradnej hadici a druhý koniec záhradnej hadice nasmerujte na vhodné miesto pre vypustenie (viď obrázok 13).
3. Odstráňte uzáver vypúšťacieho ventilu z vonkajšej strany vane bazéna a pripojte adaptér vypúšťacieho ventilu k vypúšťaciemu ventilu (viď obrázok 13).
4. Z vnútornej strany vane bazéna, otvorte uzáver vypúšťacieho ventilu, voda začne vytekať zo záhradnej hadice.
5. Keď voda prestane odtekať, odpojte ovládaciu jednotku bazéna zo steny vane bazéna. Zdvihnite stenu vane bazéna zo strany oproti odtoku, a nasmerujte všetku zostávajúcu vodu do odtoku, a vyprázdňte bazén úplne (viď obrázok 14).
6. Pripojte hadicu pre nafukovanie (7) k výstupu kompresora pre nafukovanie na ovládacej jednotke.
7. Zapnite bazén a zatlačte tlačidlo , nasmerujte hadicu pre nafukovanie na prítok/odtok na vani bazéna a ovládacej jednotke bazéna, aby ste vysušili vodu v rozvodnom systéme (viď obrázok 15 & 16).
8. Pomocou čistého uteráka vysušte zostávajúcu vodu a vlhkosť na vani bazéna a ovládacej jednotke bazéna.
9. Uistite sa, že vaňa bazéna a ovládací jednotka bazéna sú úplne vysušené.
POZNÁMKA: Priložená zátka (15) sa dá použiť na zakrytie konektorov prítoku a odtoku vody z vnútra vane bazéna, aby sa zabránilo vytečeniu vody z bazéna.



Čistenie Vane Bazéna

Ak vo vode vidno špinu alebo sa voda zakalí a vhodná vodná chémia ju nevyčistí, vymeňte vodu a vyčistite vanu bazéna. Informácie o tom, ako vypustiť bazén, nájdete v časti "Vypúšťanie Vane Bazéna". Keď je prázdny, vyberte puzdro náplne z vnútra steny vane bazéna, vyčistite a/alebo vymeňte vložku filtra. Použite špongiu a mierny mydlový roztok a odstráňte akúkoľvek špinu alebo škvrny na vnútornej strane steny bazéna. Pred opätovným napustením vody bazén dôkladne vypláchnite.

DÔLEŽITÉ: Nepoužívajte drôtenku, tvrdé kefy alebo drsné čistiace prostriedky.

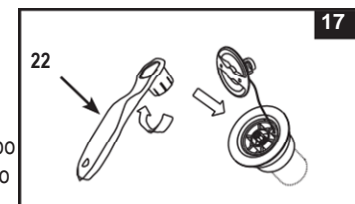
Odstránenie biofilmu

Informácie o výrobkoch na odstraňovanie biofilmov a rady nájdete u vášho miestneho odborníka na bazény.

Upevnenie Vzduchového Ventilú Vane Bazéna

Pred použitím Vzduchového Ventilú Vane Bazéna skontrolujte či nepreteká a či je dostatočne dotiahnutý. Ak vzduch uniká z ventilu, použite na dotiahnutie priložený kľúč (22) nasledovne:

1. Uistite sa, že vaňa bazéna je vyfúčaná, otvorte uzáver vzduchového ventilu a vložte kľúč (22) do tela vzduchového ventilu (viď obrázok 17).
2. Jednou rukou pridržiňte zadnú stranu spodnej časti vzduchového ventilu z vnútornej strany steny vane bazéna a otáčajte kľúčom (22) proti smeru hodinových ručičiek.
DÔLEŽITÉ: Nikdy neupravujte spodnú časť vzduchového ventilu keď sa bazén používa alebo je naplnený vodou. Kľúč na vzduchový ventil používajte iba vtedy, ak je ventil uvoľnený alebo okolo jeho spodnej časti preteká voda. Vzduchový ventil nedotahujte viac ako je potrebné: prehnaným dotiahnutím sa ventil môže poškodiť. Len sa uistite, že ventil je dostatočne dotiahnutý a nepreteká.



Kryt Bazéna

Kryt bazéna pravidelne kontrolujte ohľadom prederavenia, predčasného opotrebovania a roztrhnutia, poškodenia, alebo známk zhoršenia jeho stavu. Nikdy nepoužívajte prestarnutý alebo poškodený kryt: neposkytne požadovanú úroveň ochrany pred nekontrolovaným vstupom dieťaťa do bazéna.

Pravidelne čistite kryt vnútri a vonku pomocou špongie a vhodného roztoku, ktorý obsahuje primeranú dezinfekciu (10 mg na liter voľného chlóru). Nepoužívajte drôtenku, tvrdé kefy alebo drsné čistiace prostriedky.

ÚDRŽBA (pokračovanie)

Okolie bazéna

Oblasti, kde sa chodí bosými nohami a oddychové oblasti okolo bazéna sa pravidelne čistia. Do cyklu vody v bazéne alebo vody nesmie prúdiť žiadna čistiaca voda. Nečistoty a čistiace prostriedky sa musia dôkladne opláchnuť, aby sa odviekli z okolia bazéna.

Oprava Vane Bazéna a Vzduchového Vaku Krytu


Na opravu akéhokoľvek defektu použite priloženú záplatu.

- Dôkladne vyčistite a vysušte miesto, ktoré má byť opravené.
- Odstráňte papier na zadnej strane záplaty a záplatu pevne pritlačte cez defekt. Vyrovnajte povrch a odstráňte všetky vzduchové bubliny pod záplatu.

USKLADNENIE

V oblastiach vystavených teplotám pod bodom mrazu vypustíte, vyčistíte, rozoberte a správne uskladnite bazénovú súpravu a súvisiace komponenty vo vnútri, keď teplota klesne pod 4 ° C (39 ° F).

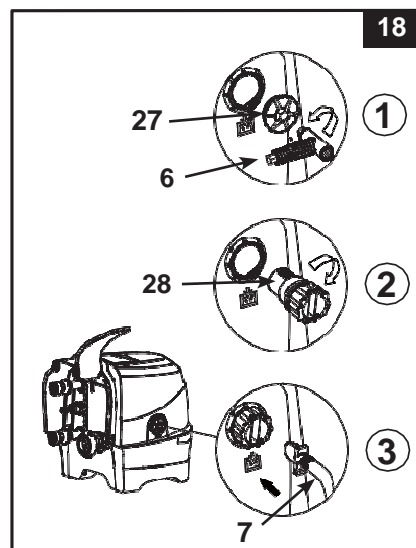
1. Vypustíte a vyčistíte bazén podľa pokynov v časti „Odtokový systém Vane Bazéna“ a „Čistenie Vane Bazéna“.
2. Riadte sa opačným postupom pre vypúšťanie a rozobratie vane bazéna, ovládacej jednotky bazéna a vzduchového vaku krytu bazéna
3. Ak chcete vyfukovať vaňu a vzduchový vak krytu:

- a) Otvorte uzáver vývodu pre vyfukovanie (27) priloženým kľúčom na skrutky (6) (viď obrázok 18).
- b) Vložte adaptér vyfukovacej hadice (28) do vývodu pre vyfukovanie.
- c) Vložte nafukovaciu hadicu (7) do adaptéra hadice pre vyfukovanie (28).
- d) Vložte druhý koniec nafukovacej hadice do vzduchového ventilu vane alebo ventilu vzduchového vaku krytu.
- e) Zatláčte tlačidlo  vzduchových bublín pre vypustenie vzduchu.
- f) Keď je vypustenie vzduchu dokončené, riadte sa opačným postupom ako je uvedený vyššie a uistite sa, že uzáver vyfukovacieho vývodu (27) je dostatočne dotiahnutý.

Pozor: Používajte len na účely opísané v tomto manuáli.

Nafukovaciu hadicu uchovávajte mimo vody alebo malých objektov, keď je funkcia vyfukovania aktivovaná, aby sa zabránilo poškodeniu motora kompresora.

4. Uistite sa, že všetky komponenty a príslušenstvo bazéna sú dôkladne vyčistené a suché pred uskladnením. Vaňu bazéna vysušte na slnku hodinu pred zbalením.
5. Voľne zložte bazén a vyhýbajte sa akýmkoľvek ostrým rohmi aby ste predišli poškodeniu alebo vytečeniu do vložky vane bazéna.
6. Pripravte si ďalšie nové vložky pre následné použitie.
7. Bazén a jeho príslušenstvo uskladňujte na suchom mieste s teplotou regulovanou od 0° – 40°C (32° – 104°F).
8. Na uskladnenie sa dá použiť aj pôvodný obal.



RIEŠENIE PROBLÉMOV

| PROBLÉM | PRÍČINA | RIEŠENIE |
|--|---|---|
| DISPLEJ NESVIETI/OVLÁDACIA JEDNOTKA BAZÉNA NEFUNGUJE | <ul style="list-style-type: none"> Bazén je odpojený alebo vypnutý. Nedotlačená zástrčka kábla ovládacieho panela. Porucha napájania. Vypnutý PCH. Pokazený PCH. | <ul style="list-style-type: none"> Uistite sa, že bazén je zapojený a zapnutý. Skontrolujte, či je zástrčka kábla ovládacieho panela pevne pripojená k zásuvke základne ovládacieho panela. Skontrolujte zdroj napájania. Resetujte prúdový chránič PCH. Kontaktujte Servisné Stredisko Intex. |
| VYPNUTÝ DOMOVÝ ISTIČ | <ul style="list-style-type: none"> Istič je poddimenzovaný. Preťaženie istič. Elektrická chyba na vedení. | <ul style="list-style-type: none"> Zabezpečte správne dimenzovanie ističa. Zaistite vhodný istič, ktorý chráni iba elektrickú zásuvku bazéna. Kontaktujte kvalifikovaného elektrikára. ohľadom opravy porúch . |
| NESPRÁVNE OHRIEVA | <ul style="list-style-type: none"> Je nastavená príliš nízka teplota. Špinavá vložka filtra. Teplota vody klesá počas pohotovostného stavu ohrievača. Pokazilo sa výhrevné teleso. | <ul style="list-style-type: none"> Zvýšte teplotu a nasadte kryt bazéna. Vyčistite alebo vymeňte vložku filtra včas. Ak je ohrievač v POHOTOVOSTNOM režime, zatlačte tlačidlo s plameňom dvakrát, aby ste ohriali vodu na nastavenú teplotu. Kontaktujte Servisné Stredisko Intex. |
| BUBLINKOVAČ NEFUNGUJE | <ul style="list-style-type: none"> Čerpadlo kompresora je príliš horúce. | <ul style="list-style-type: none"> Vypnite a odpojte bazén. Nechajte ho vychladnúť a všetko znovu spustite. Ak problém pretrváva, kontaktujte Servisné Stredisko. |
| FILTRAČNÉ ČERPADLO NEPRACUJE | <ul style="list-style-type: none"> Špinavá vložka filtra. Zanesený filtračný prítok alebo odtok. Porucha motora filtračného čerpadla. | <ul style="list-style-type: none"> Vyčistite alebo vymeňte vložku filtra včas. Kontrolujte a čistite filtračný prítok alebo odtok pravidelne. Kontaktujte Servisné Stredisko Intex. |
| VODA NIE JE ČISTÁ | <ul style="list-style-type: none"> Súprava vložky filtra nie je správne pripojená. Nepostačujúci filtračný čas. Špinavá vložka filtra. Nesprávna údržba vody. Zanesený filtračný prítok a odtok. | <ul style="list-style-type: none"> Skontrolujte, či je súprava filtra správne pripojená. Predĺžte filtračný čas. Vyčistite alebo vymeňte vložku filtra včas. Dodržiavajte správnu sanitáciu vody v bazéne. Postupujte podľa pokynov výrobcu chemikálií. Kontrolujte a čistite filtračný prítok alebo odtok pravidelne. |
| KONEKTORY ČERPADLA NIE SÚ V ROVNAKEJ VÝŠKE S KONEKTORMI BAZÉNA | <ul style="list-style-type: none"> Jednou s charakteristik PVC je, že mení svoj tvar, čo je normálne. | <ul style="list-style-type: none"> Pridvihnite čerpadlo drevom alebo iným izolovaným materiálom aby ste konektory čerpadla dostali do rovnakej výšky s konektormi bazéna. |
| VAŇA MÁ ZVLÁŠTNY TVAR | <ul style="list-style-type: none"> Zvýšený vnútorný tlak vzduchu silným slnečným žiarením. | <ul style="list-style-type: none"> Bazén nevystavujte dlhšiu dobu priamemu slnečnému žiareniu Skontrolujte tlak vzduchu a ak je potrebné, vzduch vypustite. Pri veľkých horúčavách musíte kontrolovať, či nie je potrebné vzduch vypustiť. Tým zabránite možnému poškodeniu vane bazéna. |

RIEŠENIE PROBLÉMOV (pokračovanie)

| PROBLÉM | PRÍČINA | RIEŠENIE |
|---|--|---|
| VAŇA STRÁCA TLAK VZDUCHU | <p>Uvoľnený uzáver vzduchového ventilu.</p> <ul style="list-style-type: none"> • Uvoľnená základňa vzduchového ventilu. • Diera, rez alebo roztrhnutie vane bazéna. | <p>Uistite sa, že uzáver ventilu je dostatočne uzavretý.</p> <ul style="list-style-type: none"> • Nafúkajte vaňu bazéna, potom skontrolujte, či je dotiahnutá základňa ventilu, viď časť „Dotiahnutie Vzduchového Ventilú Vane Bazéna“. • Do striekacej fľaše dajte tekuté mydlo a vodu a postriekajte zvary. Ak je tam únik, bude bublinkovať. Keď nájdete únik, vyčistite a vysušte miesto úniku, potom použite záplatu, ktorá je dodávaná s bazénom. |
| PRETEKANIE MEDZI KONEKTORMI VANE BAZÉNA A KONEKTORMI OVLÁDACEJ JEDNOTKY | <ul style="list-style-type: none"> • Prípojky na vstupe/výstupe základne ovládacieho panela nie sú dostatočne utiahnuté. • O-krúžok na vstupe/výstupe základne ovládacieho panela chýba/je špinavý. | <ul style="list-style-type: none"> • Dotiahnite prítokové a odtokové konektory. • Na O-krúžok naneste vazelinu z dôvodu odolnosti voči vode. • Z vnútra bazéna skrutkovačom odstráňte mriežku, skontrolujte, či je prívodný/odtokový O-krúžok na mieste, či je čistý a nepoškodený. |
| BAZÉN JE PRÍLIŠ HLUČNÝ IBA V REŽIME FILTRÁCIA | <ul style="list-style-type: none"> • Komponenty základne ovládacieho panela nie sú bezpečne pripojené. • Podklad ovládacej základne nie je v rovine a pevný. • Porucha motora filtra bazéna. | <ul style="list-style-type: none"> • Skontrolujte, či je ovládací panel, zadný kryt a všetky prívody/odtoky pevne pripojené. • Skontrolujte, či je podklad rovný, pevný a hladký. • Vymeňte pokazený motor filtra za nový. |
| TLAK VZDUCHU JE SLABÝ POČAS NAFUKOVANIA | <ul style="list-style-type: none"> • Chýba tesniaci o-krúžok adaptéra hadice. • Adaptér nafukovacej hadice nie je dostatočne dotiahnutý. • Spojenie medzi hadicovým adaptérom a výstupom kompresora na nafukovanie a medzi nafukovacou hadicou a nafukovacím ventilom je uvoľnené. • Porucha kompresora. | <ul style="list-style-type: none"> • Skontrolujte, či je o-krúžok na svojom mieste. • Uťahnite/znovu namontujte adaptér hadice. • Prstami dotiahnite počas nafukovania . • Ak problém pretrváva, kontaktujte Servisné Stredisko. |
| BUBLINY NIE SU TAKÉ SILNÉ AKO PREDTÝM | <ul style="list-style-type: none"> • Chýba O-krúžok medzi výstupom vzduchu na základni ovládacieho panela a vstupmi vzduchu do vane bazéna. • Matica prípojky vzduchu nie je dostatočne dotiahnutá. • Kanál vzduchových bublín vo vnútri vane je poškodený alebo netesný. • Porucha kompresora. | <ul style="list-style-type: none"> • Skontrolujte, či je o-krúžok na svojom mieste. • Prstami dotiahnite všetky matice. • Na opravu akéhokoľvek defektu použite záplatu. • Ak problém pretrváva, kontaktujte Servisné Stredisko. |

DÔLEŽITÉ:

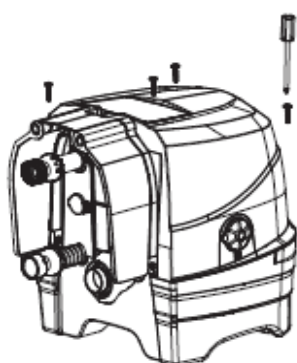
Ak budú ťažkosti pretrvávať, obráťte sa, prosím o pomoc, na Zákaznícke Centrum. Viď samostatný zoznam „Autorizovaných Zákazníckych Centier“.

ROZOBRA Tie MOTORA FILTRA ČERPADLA

Ak je potrebné vymeniť motor filtra (iba pre kvalifikovaného technika), rozoberte ho podľa nasledujúcich krokov:

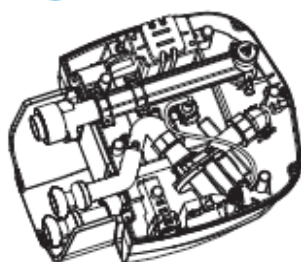
DÔLEŽITÉ: Pred výmenou ktoréhokoľvek dielu musíte vypustiť všetku zostávajúcu vodu z vnútra potrubného systému ovládacej základne.

Požadované nástroje: Jeden nastaviteľný kľúč a jeden skrutkovač Philips.

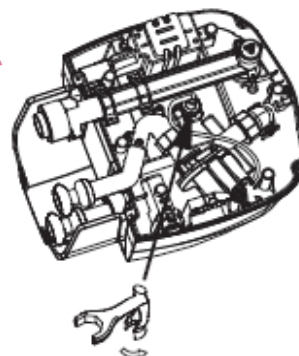


1

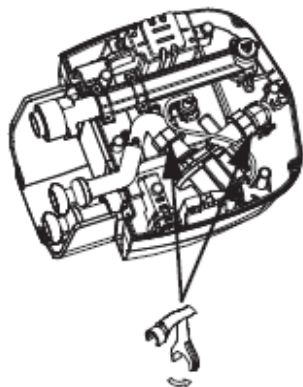
GARDEN & POOL
CENTRUM



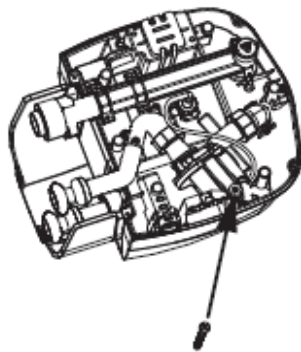
2



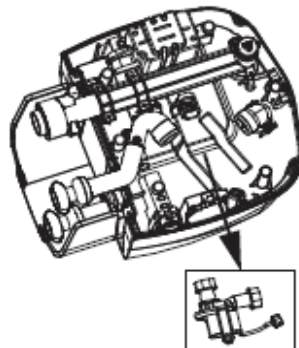
3



4



5



6

POZNÁMKA: „Špeciálny kľúčový nástroj“ je priložený k sade pre výmenu nového motora filtračného čerpadla a nie k súprave bazéna.

ZÁRUKA

Váš PureSpa bol vyrobený použitím materiálov a spracovania najvyššej kvality. Všetky výrobky Intex boli preverené a uznané ako bezchybné pred odchodom z továrne. Táto obmedzená záruka sa vzťahuje len na PureSpa.

Táto obmedzená záruka je dodatočná, a nie je náhradou vašich zákonných práv a prostriedkov. Pokiaľ si táto záruka vzájomne odporuje s ktorýmkoľvek z vašich zákonných práv, tak tie sú nadradené. Napríklad, spotrebiteľské práva v Európskej únii poskytujú štatutárne záručné práva okrem krytia, ktoré dostanete z tejto obmedzenej záruky: pre informácie o spotrebiteľských právach, prosím navštívte internetovú stránku Európskeho Zákazníckeho Centra na http://ec.europa.eu/consumers/ecc/contact_en/htm.

Ustanovenia tejto záruky sú platné len pre prvého kupujúceho a nie sú prenosné. Táto obmedzená záruka je platná pre obdobie 1 roka od dátumu prvého maloobchodného nákupu. Uchovajte si pôvodný nákupný doklad s týmto dokumentom, ako doklad o nákupe bude požadovaný, a musí byť priložený pri záručných reklamáciách, ináč bude táto záruka neplatná.

Záruka na PureSpa – 1 Rok

Ak počas záručného obdobia zistíte na PureSpa výrobnú chybu, kontaktujte prosím príslušné Servisné Centrum Intex, uvedené na osobitnom zozname „Autorizované Servisné Centrá.“ Ak bude položka vrátená ako určená pre Servisné Centrum Intex, Servisné Centrum preverí položku a rozhodne o platnosti reklamácie. Ak je položka krytá ustanoveniami tejto záruky, bude táto položka opravená alebo nahradená rovnakou alebo porovnateľnou položkou (na základe voľby Intex), bez poplatku pre vás.

Intex, ako túto záruku, a ani ďalšie zákonné práva vo vašej krajine, žiadne ďalšie záruky nezahŕňajú. Do tej miery, že vo vašom štáte, za žiadnych okolností nebude Intex zodpovedný vám, ani akejkoľvek tretej strane za priame alebo následné škody vyplývajúce z používania PureSpa, alebo krokov spoločnosti Intex a jej zástupcov (vrátane výroby produktu). Toto obmedzenie alebo vylúčenie sa na vás nevzťahuje, ak vaša krajina toto vylúčenie alebo obmedzenie náhodných alebo následných škôd neumožňuje.

Mali by ste si všimnúť, že táto obmedzená záruka sa nevzťahuje na nasledujúce okolnosti:

- Ak sa PureSpa stane predmetom nedbanlivosti, nesprávneho použitia alebo aplikácie, havárie, nesprávnej prevádzky, nesprávneho napätia alebo prúdu v rozpore s návodom na použitie, nesprávnou údržbou alebo skladovaním;
- Ak sa PureSpa stane predmetom poškodenia za okolností mimo kontroly Intex, vrátane, ale nie obmedzených na bežné opotrebenie a roztrhnutie a škodu spôsobenú vystavením požiaru, povodni, mrazu, dažďu, alebo iným vonkajším environmentálnym silám.
- Ak sa PureSpa bude používať na akékoľvek komerčné účely;
- Na diely a komponenty nepredávané spoločnosťou Intex; a/alebo.
- Neoprávnené úpravy, opravy alebo rozeberanie PureSpa kýmkoľvek iným, ako personálom Servisného Centra Intex.

Náklady spojené s úbytkom vody v bazéne, chemikáliami, alebo so zhoršením kvality vody, nie sú kryté touto zárukou. Zranenie osôb alebo poškodenie akéhokoľvek majetku nie je kryté touto zárukou.

Pozorne si prečítajte návod na použitie a riadte sa všetkými pokynmi s ohľadom na správnu prevádzku a údržbu vášho PureSpa. Pred použitím si vždy váš výrobok skontrolujte. Ak návod na použitie nebude dodržaný, táto obmedzená záruka bude zrušená.

TENTO NÁVOD USCHOVAJTE

Strana 26